

Калугин Алексей Юрьевич

**ЦЕННОСТНАЯ НАПРАВЛЕННОСТЬ ЛИЧНОСТИ КАК ВЫРАЖЕНИЕ
СМЫСЛООБРАЗУЮЩЕЙ АКТИВНОСТИ: СТРУКТУРА, ДИНАМИКА И
ФУНКЦИИ В СТРУКТУРЕ ИНТЕГРАЛЬНОЙ ИНДИВИДУАЛЬНОСТИ
(НА МАТЕРИАЛЕ СТУДЕНЧЕСТВА)**

Специальность: 19.00.01 – Общая психология, психология личности, история
психологии

АВТОРЕФЕРАТ
диссертации на соискание ученой степени
кандидата психологических наук

Екатеринбург – 2015

Работа выполнена на кафедре практической психологии Института психологии Федерального государственного бюджетного образовательного учреждения высшего профессионального образования «Пермский государственный гуманитарно-педагогический университет»

Научный руководитель:	доктор психологических наук, профессор Волочков Андрей Александрович
Официальные оппоненты:	Осницкий Алексей Константинович, доктор психологических наук, профессор, ФГБНУ «Психологический институт Российской академии образования», главный научный сотрудник лаборатории дифференциальной психологии и психофизиологии
	Кирсанов Вячеслав Михайлович, кандидат психологических наук, доцент, ФГБОУ ВПО «Челябинский государственный педагогический университет», доцент кафедры технологии и психолого-педагогических дисциплин естественно-технологического факультета
Ведущая организация:	ФГБОУ ВПО «Удмуртский государственный университет»

Защита состоится «24» ноября 2015 г. в 13.00 часов на заседании диссертационного совета Д 212.285.19 на базе ФГАОУ ВПО «Уральский федеральный университет имени первого Президента России Б.Н. Ельцина» по адресу: 620000, г. Екатеринбург, пр. Ленина 51, зал заседаний диссертационных советов, к. 248.

С Диссертацией можно ознакомиться в научной библиотеке и на сайте ФГАОУ ВПО «Уральский федеральный университет имени первого Президента России Б.Н. Ельцина», <http://dissovet.science.urfu.ru/news2/>

Автореферат разослан «____» _____ 2015 года

Ученый секретарь
диссертационного совета
кандидат психологических наук

Юртаева М.Н.

ОБЩАЯ ХАРАКТЕРИСТИКА РАБОТЫ

Актуальность исследования. Социально-экономическая ситуация в российском обществе серьезно изменилась за последние десятилетия. Эти изменения не могли не повлиять на ценностно-смысловую сферу личности. Ценностно-смысловая сфера является ядром направленности личности, а именно направленность рассматривается как одна из основ становления и развития личности (Л.И. Божович; К.М. Гуревич, Б.Ф. Ломов; В.С. Мерлин; А.М. Раевский; С.Л. Рубинштейн; Д.И. Фельдштейн). Поэтому актуально изучение взаимодействия внешних и внутренних факторов, интериоризованных в аксиологической сфере и обуславливающих становление индивидуальности как активного субъекта жизни.

В современной психологии происходит постепенный переход от когнитивно-поведенческой к экзистенциально-гуманистической психологии (Д.А. Леонтьев, А.А. Лузаков), предметом которой становится субъект и его активность (К.А. Абульханова, А.В. Брушлинский; А.А. Волочков; В.В. Знаков; А.К. Осницкий; З.И. Рябикина, Е.А. Сергиенко). Как отечественными, так и зарубежными авторами признается ведущая роль смыслообразующей активности среди других активностей субъекта (Д.А. Леонтьев; А. Маслоу; К. Роджерс; А.В. Серый; В. Франкл и др.), в последние годы смыслообразующей активности уделяется большое внимание (И.И. Вартанова; А.А. Волочков, Е.Г. Ермоленко; Л.В. Карпушина, А.В. Капцов; Н.А. Кирилова; Е.Ю. Рослякова; Н.Р. Салихова; Т.В. Шрейбер; М.С. Яницкий и др.).

Анализ литературы показывает нарастающий интерес к изучению ценностно-смысловой сферы и смыслообразующей активности личности. С другой стороны, недостаточно комплексных исследований, направленных на выявление структуры и механизмов функционирования данного вида активности. Понимание особенностей функционирования ценностно-смысловой сферы личности носит не только теоретико-методологический, но и практический характер, позволяя оказывать целенаправленные воздействия на формирование личности.

Степень научной разработанности проблемы. Проблема изучения ценностно-смысловой сферы личности достаточно хорошо разработана как в отечественной психологии (Абульханова, 1991; Алексеева, 1984; Андреева, 1997; Анцыферова, 1989; Асмолов, 2002; Бодалев, 2000; Братусь, 1988; Василюк, 1997; Дилигенский, 1996; Донцов, 1974; Леонтьев, 2003; Мухина, 1985; Парыгин, 1971; Рубинштейн, 1997; Серый, 2003; Шакуров, 2003; Ядов, 1994; Яницкий, 2000), так и за рубежом (Маслоу, 1999; Роджерс, 1997; Франкл, 1990; Шварц, 2008; Hofstede, 1980; Hofstede, Hofstede, Minkov, 2010; Inglehart, Baker, 2000; Inglehart, Foa, Peterson, Welzel, 2008; Inglehart, Welzel, 2010; Rokeach, 1973; Schwartz, 1992; Triandis, 1996; Triandis, Suh, 2002; Welzel, Inglehart, Klingemann, 2003).

Многообразие взглядов на ценностно-смысловую сферу личности привело к тому, что при ее изучении мы сталкиваемся с множеством близких по смыслу понятий: потребности, ценности, смыслы, ценностные ориентации, мотивы, цели, направленность личности и т.д. Более того, сами ценности понимаются то как потребности (Алишев, 2009; Шакуров, 2003), то как мотивы (Головаха, 2000), то

как смыслы (Братусь, 1988) – все это ставит проблему соотнесения указанных дефиниций.

Авторский взгляд ученых на структуру ценностно-смысловой сферы нашел отражение в предлагаемом ими психодиагностическом инструментарии (Бубнова, 1994; Карпушина, Капцов, 2007; Леонтьев, 1992; Леонтьев, 1999; Сенин, 1991; Сопов, 2002; Триандис, 2010; Фанталова, 2010; Rokeach, 1973; Schwartz, Bilsky, 1987; Shostrom, 1964). При этом разнообразие концепций столь велико, что ставит проблему адекватного использования психодиагностических методик в единой тестовой батарее.

Ценностно-смысловая сфера личности изучается не только как статическое образование, но и как обладающая определенной динамикой, связанной с возрастными, социальными и иными изменениями. Динамика ценностных ориентаций личности изучалась Н.А. Журавлевой (2013), изменения личностных ценностей в процессе онтогенеза, а также в период кризисов исследовались Л.В. Карпушиной и А.В. Капцовым (2009), А.Л. Журавлев и Т.В. Дробышева (2010) рассматривали ценностные ориентации формирующейся личности в разные периоды развития российского общества.

В Пермской психологической школе последние десятилетия интегральная индивидуальность рассматривается через призму активного взаимодействия субъекта с миром, а психология активности стала одним из основных направлений исследования (Васюра, 1997; Волочков, 2002; Вяткин, Праведникова, 1991; Горбунов, 1991; Кирилова, 2000; Корниенко, 2008; Праведникова, 1993; Смирнов, 2001; Токарев, 1991; Хотинец, 2000; Шестаков, 1994; Шмыков, 1994 и др.).

Смыслообразующая активность как предмет эмпирического исследования стала изучаться относительно недавно, само понятие смыслообразующей активности было предложено В. Франклом (1990) под ним он понимал «стремление человека к смыслу»; ценностная направленность личности как проявление смыслообразующей активности исследовалась А.А. Волочковым (2004, 2007), ведущее положение смыслообразующей активности среди других активностей в юношеском возрасте показано в работах Е.Ю. Росляковой (2009) и А.Ю. Попова (2010).

Проблема исследования обусловлена противоречием между пониманием высокой значимости смыслообразующей активности и механизмов ее функционирования для развития личности, индивидуальности – и недостатком знаний, дефицитом эмпирических исследований в этой области.

С этим противоречием также связана проблема эмпирических методов исследования смыслообразующей активности. В рамках пермской научной психологической школы В.С. Мерлина отдельной проблемой является выявление функций смыслообразующей активности в структуре интегральной индивидуальности.

Решение данных проблем имеет как теоретическое, так и прикладное значение.

Цель исследования: изучение ценностной направленности личности как выражения смыслообразующей активности субъекта жизнедеятельности.

Объект исследования: ценностно-смысловая сфера и смыслообразующая активность личности.

Предмет исследования: ценностная направленность личности как выражение смыслообразующей активности: структура, социально-историческая динамика и функции в структуре интегральной индивидуальности (на примере студенчества).

Основная гипотеза исследования: ценностная направленность личности является выражением (результатом) смыслообразующей активности.

Частные гипотезы:

1. Факторно-аналитическая структура взаимосвязей ценностей выражает общие векторы ценностной направленности личности (ЦНЛ) и в целом отражает социально-типичную структуру ценностно-смысловой сферы личности.
2. Ценностная направленность способна выражать смыслообразующую активность личности (прежде всего ее результативный компонент). В случае эмпирической поддержки этой гипотезы векторы ЦНЛ можно интерпретировать как результирующие векторы и маркеры смыслообразующей активности.
3. Структура ЦНЛ имеет как инвариантную, так и вариативную составляющие. Инвариантная составляющая выражает наиболее устойчивые закономерности взаимосвязей ценностей в этой структуре, обеспечивающие ее «нормативность» и стабильность. Вариативная составляющая обеспечивает адаптацию, изменчивость, развитие и индивидуализацию структуры ценностно-смысловой сферы личности.
4. Структура ЦНЛ имеет социально-историческую специфику и отражает адаптационную функцию ценностно-смысловой сферы личности.
5. Смыслообразующая активность способна выполнять опосредующую функцию в структуре интегральной индивидуальности (ИИ), что может проявляться в различиях разноуровневых взаимосвязей ИИ выборов с различным уровнем смыслообразующей активности (низким – средним – высоким).
6. Более высокий уровень смыслообразующей активности дает определенные преимущества в развитии ИИ (как по выраженности отдельных разноуровневых свойств, так и по характеру их взаимодействия).

Для достижения поставленной цели и проверки выдвинутых гипотез были сформулированы следующие **задачи исследования:**

1. Изучить отечественные и зарубежные подходы к пониманию ценностно-смысловой сферы и ее места в структуре личности.
2. Провести теоретический анализ проблемы изучения смыслообразующей активности на основе исследований отечественных и зарубежных авторов.
3. Основываясь на психометрическом анализе, выбрать наиболее адекватный инструментарий для изучения ценностно-смысловой сферы личности.
4. Выявить ценностные векторы, отражающие структуру ценностно-смысловой сферы личности.

5. Выявить силу и характер взаимосвязи гипотетических индикаторов смыслообразующей активности с векторами ЦНЛ.
6. Выявить инвариантную и вариативную части в структуре ценностно-смысловой сферы личности, представленной векторами ЦНЛ.
7. Выявить социально-историческую динамику структуры ценностно-смысловой сферы личности студентов (от 2000 до 2014 г).
8. Проверить гипотезу о способности смыслообразующей активности выполнять функцию опосредования межуровневых связей в структуре интегральной индивидуальности.
9. Проверить предположение о преимуществах высокого уровня смыслообразующей активности для развития интегральной индивидуальности.

Теоретико-методологические основания исследования. Исследование опирается на основные общенаучные и конкретно научные методологические принципы: принцип детерминизма, принцип системности, принцип развития, принцип единства сознания и деятельности (С.Л. Рубинштейн), принцип саморазвития интегральной индивидуальности (В.С. Мерлин, Б.А. Вяткин), принцип активности в становлении и развитии индивидуальности (В.С. Мерлин), принцип субъекта и его активности (С.Л. Рубинштейн, А.Н.Леонтьев, А.В. Брушлинский) и другие.

Теоретико-методологической базой нашего исследования послужили работы отечественных ученых в области направленности личности и, прежде всего, ценностно-смысловой сферы (Д.А. Леонтьев, С.Л. Рубинштейн, А.В. Серый, Р.Х. Шакуров, М.С. Яницкий и др.) – с одной стороны, и исследования активности, прежде всего смыслообразующей (К.А. Абульханова, А.А. Волочков, Б.А. Вяткин, В.А. Петровский и др.) – с другой.

Методы исследования. Теоретические – анализ научной литературы по изучаемой проблеме. Среди эмпирических методов использовался, прежде всего, психодиагностический метод. Применялся следующий диагностический инструментарий:

- для диагностики ценностной направленности личности использовались: «Самоактуализационный тест» (САТ) (Л.Я. Гозман, М.В. Кроз, М.В. Латинская); «Опросник личностной ориентации» (ЛиО) в адаптации А.А. Рукавишников; «Опросник терминальных ценностей» (ОТеЦ) И.Г. Сенина; «Аксиологическая направленность личности» (АНЛ) (А.В. Капцов, Л.В. Карпушина);
- для диагностики смыслообразующей активности: «Тест смысложизненных ориентаций» (СЖО) в адаптации Д.А. Леонтьева; «Шкала чувства связности» по А. Антоновскому в адаптации М.Н. Дымщица;
- для изучения взаимосвязи ценностно-смысловой сферы личности с разноуровневыми свойствами интегральной индивидуальности: FCB-TI (The Formal Characteristics of Behaviour – Temperament Inventory) Я. Стреляу (для изучения свойств психодинамического уровня); «Большая пятерка» в адаптации А.Б. Хромова (для изучения свойств личностного уровня);

- в качестве критерия психологического благополучия личности использовался «Опросник общего здоровья» (General Health Questionnaire, GHQ) Д. Голдберга.

Всего использовано 9 методик, которые позволили получить 73 показателя для дальнейшей математико-статистической обработки в соответствии с задачами исследования.

Помимо психодиагностического метода применялись методы статистического анализа и интерпретации эмпирических данных с использованием прикладных программ Statistica 10.0 корпорации StatSoft, IBM SPSS Statistics 22 и приложение IBM SPSS AMOS 22 корпорации IBM. Используются методы описательной статистики, а также корреляционный, факторный, иерархический факторный, дисперсионный анализы; параметрический анализ различий Т-критерий Стьюдента; кластерный анализ методом К-средних; моделирование структурными уравнениями.

Эмпирическая база исследования. В работе обобщены результаты трех эмпирических исследований, каждое из которых является этапом реализации поставленных задач. Сбор данных проходил в пермских средних и высших учебных заведениях в 2012-2014 гг.

Выборка 1. На подготовительном этапе исследования при решении задачи отбора методического инструментария, были использованы данные 107 респондентов (71 девушка и 36 юношей) в возрасте от 16 до 22 лет ($M = 18,3$; $SD = 2,1$), студенты пермских средних и высших учебных заведений различных специальностей.

Выборка 2. Решение задач по выявлению векторов ценностной направленности личности, выражающих смыслообразующую активность реализовано на выборке 287 студентов пермских вузов, обучающиеся по специальностям гуманитарного блока: (психология, экономика, юриспруденция, история, культурология). Возрастной диапазон: 18 – 26 лет ($M = 21,5$, $SD = 2,2$); распределение по полу: 181 девушка, 106 юношей.

Выборка 3. В целях выявления инвариантной и вариативной составляющих структуры ценностно-смысловой сферы личности, а также для выявления влияния социально-исторических условий на структуру ценностно-смысловой сферы, использовалась выборка 253 студентов пермских средних и высших учебных заведений в возрасте от 15 до 22 лет ($M = 17,7$; $SD = 1,5$), 70 юношей и 183 девушки, гуманитарных специальностей (экономика, юриспруденция).

Эта же выборка, данные по которой были собраны в 2014 гг. в целях выявления социально-исторической динамики ЦНЛ сравнивалась с данными по выборке 241 студента, полученными А.А. Волочковым и Е.Г. Ермоленко в 2000 г. в городах Челябинской области (Кыштым и Челябинск). При этом в «челябинской» выборке 2000 г. представлены студенты тех же специальностей (экономика и юриспруденция), что и в «пермской» выборке 2014 г.: возрастной диапазон от 15 до 22 лет ($M = 17,6$; $SD = 1,7$), 67 юношей и 174 девушки.

В целом «пермская» выборка в нашем исследовании представлена 647 участниками, а с учетом челябинских данных 2000 года общая выборка исследования составила около 900 участников.

Научная новизна исследования. Впервые получена трехкомпонентная факторно-аналитическая структура ценностно-смысловой сферы личности, выражающая смыслообразующую активность субъекта: «направленность на осмысление жизни», «направленность на мир» и «направленность на себя». Выявлена специфика типов ценностной направленности личности студенчества 2000 и 2014 годов, показаны структурные изменения, произошедшие в структуре ценностно-смысловой сферы личности за прошедшее десятилетие. Выявлена специфика структуры ценностно-смысловой сферы личности в зависимости от пола. Установлена опосредующая функция смыслообразующей активности в структуре интегральной индивидуальности.

Теоретическая значимость исследования связана с дальнейшим развитием и углублением представлений о смыслообразующей активности субъекта. Дано определение смыслообразующей активности как активности, направленной на (1) выбор из множества социальных ценностей, (2) интериоризацию (усвоение, присвоение) отобранных ценностей и (3) построение на этой основе внутренней иерархии личностных ценностей (смыслов). Предложена структурная модель ценностно-смысловой сферы личности как выражения смыслообразующей активности. Показана способность смыслообразующей активности выполнять функцию звена, опосредующего разноуровневые связи в структуре интегральной индивидуальности, тем самым расширены представления о закономерностях развития интегральной индивидуальности.

Практическая значимость. Материалы исследования используются в обучении студентов по дисциплинам «Общая психология», «Психология личности», «Психодиагностика», «Экспериментальная психология», «Психология развития и возрастная психология», «Психология труда, инженерная психология и эргономика», «Практикум по психодиагностике», «Математические методы в психологии» и др. Результаты исследования могут быть использованы в разработке и реализации развивающих и коррекционных программ преодоления ценностного конфликта. Зная механизмы развития смыслообразующей активности, а, следовательно, изменений в интегральной индивидуальности, можно разработать соответствующие психологические программы работы со студентами, развивая у них те или иные стороны индивидуальности, способствуя повышению уровня их адаптации.

Надежность и достоверность результатов исследования обеспечивается методологической обоснованностью и адекватностью используемых методов цели и задачам исследования, репрезентативностью выборки и применением методов математической статистики с использованием современного программного обеспечения.

Положения, выносимые на защиту:

1. Эмпирическая структура ценностно-смысловой сферы личности (ЦССЛ) может быть представлена тремя относительно независимыми векторами, условно обозначенными как «направленность на осмысление жизни», «направленность на мир» и «направленность на себя». В этой структуре доминирует «направленность на осмысление жизни», характеризующая

- смыслоразностные ориентации, связанные с бытийными опорами, отношением к миру и человеку.
2. Структура ценностно-смысловой сферы инвариантна в различных условиях, несколько модифицируясь в зависимости от пола и ряда других факторов.
 3. Типы ценностной направленности личности динамичны и отражают трансформации российского общества за последнее десятилетие. Помимо вариативной, динамичной части структуры, ЦНЛ представлена достаточно устойчивым «ядром». Сочетание вариативной и инвариантной составляющих структуры ЦССЛ показывает общие и ситуативные закономерности функционирования смыслообразующей активности.
 4. Смыслообразующая активность способна выполнять опосредующую функцию в структуре интегральной индивидуальности. Это проявляется в различиях корреляционной и факторной структур разноуровневых связей ИИ в зависимости от выраженности смыслообразующей активности (низкий – средний – высокий уровни).
 5. Высокий уровень смыслообразующей активности дает определенные преимущества в развитии интегральной индивидуальности. Высокоактивные студенты активно взаимодействуют с окружающей действительностью, к которой чувствительны, но при этом способны длительное время выносить стимулы, идущие от внешнего мира. Высокий уровень смыслообразующей активности сопровождается ощущением психологического благополучия.

Соответствие диссертации паспорту научной специальности.

Отраженные в диссертации научные положения соответствуют пунктам специальности 19.00.01. «Общая психология, психология личности, история психологии»: п. 17. Мотивация, ее механизмы, формирование и функционирование. Потребности, мотивы, личностные ценности и ценностные ориентации, интересы, стремления. Классификация и диагностика потребностей и мотивов. Влияние мотивации на деятельность и познавательные процессы. Смыслообразование. Направленность и ее системообразующая роль; п. 18. Сознание. Мировоззрение и смыслообразностное самоопределение; п. 23. Психология активности; п. 31. Движущие силы развития личности. Самоактуализация личности; п. 32. Индивид, личность, индивидуальность; п. 33. Проблема субъекта в психологии.

Апробация результатов исследования. Результаты диссертационного исследования были представлены на 3 Международных конференциях: «XX Международная конференция студентов, аспирантов и молодых ученых «Ломоносов» (Москва, 2013), XXI Международная конференция студентов, аспирантов и молодых ученых «Ломоносов» (Москва, 2014), XVII Международная научно-практическая конференция студентов, аспирантов и молодых ученых «Человек в мире. Мир в человеке: актуальные проблемы философии, социологии, политологии и психологии» (Пермь, 2014). 6 Всероссийских конференциях: «Всероссийский Конкурс научных работ студентов, аспирантов, молодых ученых «Ельцин – Новая Россия – Мир» (Москва, 2011), Всероссийская научно-практическая конференция «Экспериментальный метод в структуре психологического знания» (Москва,

2012), Всероссийская научно-практическая конференция «Эволюционная и сравнительная психология в России: традиции и перспективы» (Москва, 2013), Всероссийская научно-практическая конференция «Актуальные проблемы изучения ценностно-смысловой сферы личности» (Пермь, 2014), Всероссийская научная конференция «Естественно-научный подход в современной психологии» (Москва, 2014), Всероссийская научно-практическая конференция XXX «Мерлинские чтения» (Пермь, 2015). 2 Краевых конференциях: II Форум психологов Прикамья «Психологическая наука и практика: современное состояние и перспективы развития» (Пермь, 2012), Краевая научно-практическая конференция «Актуальные проблемы психосоматики» (Пермь, 2014). 2 Городских конференциях: Научно-практическая конференция «К истокам психологии – 2012» (Пермь, 2012), Городская научно-практическая конференция молодых ученых «XXVII Мерлинские чтения» (Пермь, 2012).

Материалы исследования используются при чтении курсов «Общая психология», «Психология личности», «Психодиагностика», «Экспериментальная психология», «Психология развития и возрастная психология», «Психология труда, инженерная психология и эргономика», «Практикум по психодиагностике», «Математические методы в психологии» и др.

По теме диссертации опубликована 21 работа, в том числе: раздел в коллективной монографии, 3 статьи в журналах, рекомендованных ВАК РФ, 1 статья в международном журнале, индексируемом SCOPUS.

Структура диссертационного исследования. Диссертация состоит из введения, трех глав, заключения, списка литературы, включающего 269 наименований, из них 29 на иностранном языке, 1 приложение. Текст диссертации включает 12 таблиц и 13 рисунков. Объем основной части диссертации составляет 150 страниц.

ОСНОВНОЕ СОДЕРЖАНИЕ РАБОТЫ

Во **введении** обосновывается актуальность исследования, обозначается проблема, определяется цель, объект, предмет, выдвигаются гипотезы и задачи исследования, раскрывается научная новизна, теоретическая и практическая значимость работы, формулируются положения, выносимые на защиту.

В первой главе «Теоретико-методологические основания изучения системы ценностей как выражения смыслообразующей активности субъекта» представлен обзор теоретических и эмпирических исследований, посвященных вопросам изучения ценностно-смысловой сферы личности и смыслообразующей активности. Особое внимание уделено соотношению понятий, используемых исследователями ценностно-смысловой и мотивационно-потребностной сфер личности, рассмотрена структура и функции ценностно-смысловой сферы. Вторая часть первой главы посвящена изучению активности в отечественной психологии, особый акцент сделан на изучении смыслообразующей активности, ее связи с ценностной направленностью личности.

В первом параграфе первого раздела рассмотрена проблема ценностей в исторической ретроспективе. Несмотря на то, что «аксиология» как раздел

философии и как философская категория оформилась лишь в начале XX века, проблема понимания ценности имеет глубокие исторические корни. В Античности философы обратили внимание на двуединство ценности: с одной стороны, она индивидуальна, так как ценности есть у каждого, но в то же время, с другой стороны, она надличностна и присуща всем людям (Сократ, Платон, Антисфен Афинский, Аристотель, стоики и др.). Из этого парадокса тогда выйти не удалось, его решение досталось следующим поколениям. В Средние века богословы обратились к надличностному компоненту ценности (Аврелий Августин, Фома Аквинский и др.). Впоследствии, с увеличением эмпирических знаний, зарождением науки, назрела необходимость обратиться ко второму аспекту ценности – личностной ее составляющей, этот аспект был тщательно рассмотрен в эпоху Возрождения (Л. Валла, Т. Кампанелла, Т. Гоббс и др.). В эпоху Просвещения была осознана ущербность однобокого изучения ценности в «личностном аспекте». Кант предпринял попытку поместить и «личностный» и «надличностный» аспекты ценностей в разум человека, однако это продолжало носить идеалистический характер (субъективный идеализм). Философы XIX века сумели окончательно разделить реальность (бытие) и ценности (идеальное бытие).

Во втором параграфе подробно рассматривается проблема ценностей в зарубежной психологии, показан переход с биологических и социальных детерминант (Дильтей, 1996; Дюркгейм, 1995; Фрейд, 2005) на личностную детерминацию ценностей: активный субъект сам отбирает ценности и определяет смыслы своей жизни (Маслоу, 1999; Роджерс, 1997; Франкл, 1990; Rokeach, 1973). Современные исследования ценностей в зарубежной психологии связаны с изучением их культурной специфики, но на общей базе узкого круга ценностей (Hofstede, 1980; Hofstede, Hofstede, Minkov, 2010; Inglehart, Foa, Peterson, Welzel, 2008; Inglehart, Welzel, 2010; Schwartz, 1992; Triandis, 1996; Triandis, Suh, 2002). Особо следует отметить наличие различий в культурных и индивидуальных ценностных ориентациях, на которые указывают Ш. Шварц (2008) и Г. Триандис (2010).

Р. Инглхарт и Ш. Шварц, изучая динамику ценностных ориентаций, отмечают их высокую стабильность, даже несмотря на серьезные социальные изменения, произошедшие в изучаемых культурах (Inglehart, Baker, 2000; Welzel, Inglehart, Klingemann, 2003; Шварц, 2008). В русле нашего исследования смыслообразующей активности этот факт особенно интересен, т.к. одна из задач исследования связана с изучением вариативной и инвариантной составляющей ценностно-смысловой сферы личности.

Третий параграф посвящен краткому обзору аксиологической проблемы в отечественной психологии. Помимо истории развития взглядов на природу ценностей (Алексеева, 1984; Андреева, 1997; Анцыферова, 1989; Асмолов, 2002; Бодалев, 2000; Братусь, 1988; Василюк, 1997; Дилигенский, 1996; Донцов, 1974; Леонтьев, 2003; Мухина, 1985; Парыгин, 1971; Рубинштейн, 1997; Ядов, 1994), показаны основные направления в изучении ценностно-смысловой сферы в настоящее время: 1) выявление общепсихологических закономерностей и структуры ценностно-смысловой сферы личности, в том числе векторов (типов)

ценностной направленности личности (Волочков, Ермоленко, 2004; Карпушина, Капцов, 2009; Леонтьев, 2003; Яницкий, 2000 и др.); 2) выявление специфики ценностно-смысловой сферы у представителей различных профессий (Двойнин, 2011; Кирсанов, 2013; Клименко, 2013; Лужецкая, 2010; Петрова, 2011; Сыркина, 2010; Цымзина, Кашапов, 2013 и др.); 3) выявление и сравнение ценностных структур в различных этносах (Мышкина, 2007; Сафронова, 2010; Сунцова, 2005; Хотинец, 2004 и др.); 4) сравнение ценностно-смысловой сферы личности у здоровых и больных (Витютин, 2010 и др.); 5) выявление специфики ценностно-смысловой сферы у здоровых людей в различных жизненных ситуациях (Гапоненко, 2012; Губанов и др., 2013; Журавлева, 2012 б; Каширский, 2008; Кудашев, Оленева, 2008; Нурлыгаянов, 2008; Сафин, Нурлыгаянов, 2008; Сурикова, 2007; Хотинец, Калинин, 2015 и др.).

Отечественные ученые считали, что личность не может напрямую «черпать» ценности из общества, в процессе интериоризации личностью ценностей есть посредник – социальная группа, к которой принадлежит субъект (Вардомацкий, 1993; Климова, 1995; Кон, 1967; Лапин, 1996; Леонтьев, 1996; Ядов, 1994).

В четвертом параграфе делается попытка соотнести близкие по смыслу понятия и категории: потребности, ценности, смыслы, ценностные ориентации, мотивы, цели, направленность личности, мотивационно-потребностная и ценностно-смысловая сферы. Предлагается дедуктивная модель соотношения ценностно-смысловой и мотивационно-потребностной сфер в направленности личности.

Ценностно-смысловая сфера личности выполняет ряд функций (пятый параграф): «непосредственные» и «отдаленные» функции (Rokeach, 1968); адаптивная функция, эго-защитная функция, функция ценностного изъяснения, системообразующая и смыслообразующая функции (Гусева, 1999); ориентационная, мотивационная, целеполагания, оценочная, интеграционная, нормативная, социокультурная функции (Журавлева, 2013). Большинство ученых, изучающих ценностно-смысловую сферу, признают за ней регулятивную функцию – на основе ценностей осуществляется регуляция поведения и деятельности (А.Г. Асмолов, Б.С. Братусь, Д.А. Леонтьев и др.). В основе всех указанных функций лежит адаптационная функция, направленная на оптимизацию жизни. «У человека (впрочем, у животных тоже) наряду с набором конкретных, специфических потребностей существует еще одна универсальная врожденная потребность, пронизывающая все другие потребности, всю жизнедеятельность. Это – потребность в оптимизации жизни» (Шакуров, 2003, с. 24). Одна из гипотез нашего эмпирического исследования связана с предположением о том, что структура ценностной направленности личности имеет социально-историческую специфику и отражает адаптационную функцию ценностно-смысловой сферы личности.

Шестой параграф посвящен рассмотрению структуры и диагностики ценностно-смысловой сферы личности. Ученые не только изучают структуру ценностно-смысловой сферы личности, но и предлагают авторские методики для диагностики указанных в их теориях ценностных категорий (Бубнова, 1994; Карпушина, Капцов, 2007; Леонтьев, 1992; Леонтьев, 1999; Сенин, 1991; Сопов,

2002; Триандис, 2010; Фанталова, 2010; Rokeach, 1973; Schwartz, Bilsky, 1987; Shostrom, 1964). В концепциях исследователей представлена большая вариабельность в отборе тех или иных ценностей, авторы сталкиваются с серьезной проблемой: возможных ценностей – огромное количество, по сути, все, что находится в сознании человека, может стать ценностью для него. Ученые пытаются выделить некоторые общие категории, которые смогли бы описать большую часть дисперсии ценностного поля. На наш взгляд, выход из сложившейся проблемы заключается в переходе от множества количественных ценностных показателей (уже категоризованных исследователями) к небольшому количеству эмпирически выделенных векторов-ценностей, характеризующихся качественными отличиями. Выделение векторов ценностной направленности личности осуществлено нами в эмпирической части работы.

Проблема метода в изучении ценностно-смысловой сферы личности рассмотрена в седьмом параграфе. В психологической науке прочно устоялись две парадигмы, противостоящие друг другу: гуманистическая и естественнонаучная (Розин, 1991). В зависимости от того, какой парадигмы мы придерживаемся, мы выбираем идеографический или номотетический метод исследования (Бодалев и др., 2000.). Исследователь ценностно-смысловой сферы сталкивается с рядом методологических и методических проблем:

- опираться на субъективно выделенные теоретические конструкты или на индикаторы, объективно полученные эмпирическим путем, при этом учитывая опасность возможности включения в эмпирическую структуру различных подструктур личности;
- ориентироваться на «норму» или на личность;
- насколько надежность и валидность методик соответствует предъявляемым психометрическим требованиям к психодиагностическому инструментарию (иногда даже у широко известных и часто используемых методик эти характеристики оставляют желать лучшего);
- учитывать возможности последующей математико-статистической обработки полученных в ходе исследования данных.

В этой связи отбор диагностического инструментария для измерения ценностно-смысловой сферы был проведен в несколько этапов:

- 1) первоначальный отбор методического материала на основе теоретических предпосылок исследования (опора на номотетический подход, необходимость затронуть как смысловую, так и ценностную составляющую);
- 2) ориентация при выборе методик на возможность использования в полной мере математико-статистического инструментария;
- 3) проверка психометрической состоятельности близких по смыслу методик;
- 4) эмпирическое выявление структур на основе первоначальных теоретических конструктов, что позволило снизить вероятность смешения различных подструктур личности.

Первый параграф второго раздела первой главы посвящен становлению психологии активности как самостоятельного направления в психологии. Рассмотрены этапы развития представлений об активности в отечественной психологии, начиная с работ А.Ф. Лазурского и М.Я. Басова (начало XX века),

угасание интереса к психологии активности в 1930-1950-е гг. и возрождение его в 1960-1980-е гг. А.А. Волочков предлагает рассматривать две ключевые линии в развитии психологии активности: «линия Леонтьева» и «линия Рубинштейна» (Волочков, 1997).

В последние три-четыре десятилетия резко возрос интерес к эмпирическому изучению активности (Богоявленская, 1979; Бодунов, 1976; Волочков, 2010; Высоцкий, 1982; Вяткин, 1992; Горбунов, 1991; Гусева, 2009; Джидарьян, 1988; Забелина, 2009; Крупнов, 1986; Лисина, 1982; Матюшкин, 1982; Мурванидзе, 1972; Небылицын, 1978; Осницкий, 2009; Праведникова, 1993; Рослякова, 2009; Токарев, 1991; Шестаков, 1994; Юркевич, 1977 и др.), появляются обобщающие труды в данной области знания (Петровский, 1992; Хайкин, 2000; Волочков, 2007) – все это позволяет нам говорить о том, что психология активности как самостоятельное направление в рамках психологии сформировалась.

В Пермской научной школе психологов под руководством Б.А. Вяткина исследования активности человека велись по двум направлениям (Волочков, 2008):

1. Исследование разнообразных форм активности и ее стилей: моторной (Вяткин, Праведникова, 1991; Праведникова, 1993), волевой (Горбунов, 1991), эмоциональной (Токарев, 1991).

2. Исследование ведущих видов активности и ее стилей в структуре интегральной индивидуальности: интеллектуальной активности (Шестаков, 1994), коммуникативной активности (Шмыков, 1994; Корниенко, 2008; Васюра, 1997), учебной активности (Волочков, 2002), социальной активности (Кирилова, 2000), религиозной активности (Смирнов, 2001).

Также был выдвинут ряд методологических положений применительно к исследованиям активности интегральной индивидуальности (Волочков, 2007; Вяткин, 2008; Дорфман, 1993).

В третьем параграфе раскрываются понятия смыслообразующей активности субъекта и типа ценностной направленности личности. Под **смыслообразующей активностью (СОА)** понимается вид активности, направленный на выбор, интериоризацию (усвоение, присвоение) и соотнесение личностью ценностей в определенной внутренней иерархии. **Тип ценностной направленности личности** – это система устойчивых ценностных ориентаций, наиболее типичных для данного возраста, времени, социальной группы и т.п. Типы ЦНЛ различаются по преобладанию той или иной ценностной направленности личности. В типе ценностной направленности личности выражена как социальная типичность, так и многообразие индивидуальных выборов ценностных предпочтений.

В четвертом параграфе второго раздела рассматривается смыслообразующая активность как ведущий вид активности в юношеском возрасте. О ведущей роли ценностно-смысловой сферы личности в этот период говорилось не раз (Кон, 1989; Кулагина, Колюцкий, 2004; Мухина, 2004; Пряжников, 2003; Рябова, 2010; Собкин, 1998 и др.), эмпирическое обоснование данного положения приведено в ряде трудов представителей Пермской психологической школы (Волочков, Ермоленко, 2004; Попов, 2010; Рослякова, 2009).

В конце первой главы дан краткий тезаурус основных понятий исследования.

Вторая глава «Организация и методы исследования» представляет организацию исследования, обоснование выбора его эмпирических, психодиагностических и статистических методов.

В третьей главе представлены «Результаты эмпирического исследования и их обсуждение».

В первом параграфе «Факторно-аналитическая структура ценностно-смысловой сферы личности и ее отношение к смыслообразующей активности» сделана попытка выявить структуру ЦССЛ, представленную векторами ЦНЛ. В теоретической части нашей работы были проанализированы подходы к пониманию и построению обобщенной структуры ценностно-смысловой сферы личности. Было показано, что структура ЦССЛ операционализируется в разработанных авторами психодиагностических инструментариях: шкалы методик отражают различные стороны ценностно-смысловой сферы. При этом следует учитывать, что близкие по содержанию и смыслу переменные, описывающие некоторый общий феномен, будут сильно коррелировать друг с другом. Как правило, это шкалы одного опросника. В целях повышения объективности и интерпретируемости результатов нами была использована процедура сокращения исходного набора переменных (факторной размерности). Все это позволило получить более компактную структуру, состоящую из действительно независимых, умеренно или слабо коррелирующих друг с другом переменных, которые характеризуют различные проявления ценностно-смысловой сферы личности.

Выборка составила 287 участников, использовались следующие методики: «Опросник личностной ориентации» (ЛиО) в адаптации А.А. Рукавишникова; «Аксиологическая направленность личности» (АНЛ) (А.В. Капцов, Л.В. Карпушина); «Тест смысловых ориентаций» (СЖО) в адаптации Д.А. Леонтьева; «Шкала чувства связности» по А. Антоновскому в адаптации М.Н. Дымщица. Были получены семь редуцированных ценностно-смысловых переменных («результат самоактуализации», «потенциал самоактуализации», «направленность на саморазвитие», «направленность на самоутверждение», «направленность на сохранение индивидуальности», «осмысленность жизни», «чувство связности»), по каждой из которых были вычислены индивидуальные стандартизованные оценки для каждого участника исследования. Данные по шкалам были переведены в стандартную шкалу Т-баллов ($M = 50$, $SD = 10$) и проверены на нормальность распределения.

Эксплораторный факторный анализ взаимодействия вторичных шкал позволил выявить векторы ценностной направленности личности, представляющие структуру ценностно-смысловой сферы личности, которая далее анализировалась с помощью структурных уравнений. По критерию Кайзера были выделены три значимых фактора. В Таблице 1. приведены результаты, полученные при varimax-вращении.

Полученные факторы представляют собой векторы ЦНЛ, т.е. обобщенные ценностные ориентации личности, отражающие направленность личности не на отдельные ценности, а на группы близких ценностей.

Первый фактор «Направленность на осмысление жизни» характеризует онтологическую значимость жизни для человека, ценность принятия себя и другого во всем многообразии эмоциональных и поведенческих проявлений, способность видеть связь за кажущимися противоречиями жизни, считать себя и другого достойными любви и уважения. В целостном положительном восприятии мира и человека, обнаруживаются бытийные основы уверенности в себе и в мире.

Таблица 1.

Факторно-аналитическая структура ценностно-смысловой сферы личности
(n = 287)

	Направленность на осмысление жизни	Направленность на мир	Направленность на себя
Результат самоактуализации	0,128	0,714	-0,329
Потенциал самоактуализации	0,489	0,228	0,568
Направленность на саморазвитие	0,304	-0,083	0,202
Направленность на самоутверждение	0,145	-0,811	-0,222
Направленность на сохранение индивидуальности	-0,063	-0,078	0,784
Осмысленность жизни	0,859	0,015	0,052
Чувство связности	0,823	0,010	-0,147
Собственное значение	1,788	1,233	1,160
Доля объяснимой дисперсии (в %)	25,5	17,6	16,6

Второй фактор противопоставляет «результат самоактуализации» (0,71) «направленности на самоутверждение» (-0,81). Если опереться на понимание самоактуализации В.Н. Дружининым, как внутренне детерминированной направленности на реализацию себя во внешнем мире (Дружинин, 2010), то становится ясной общая идея фактора. Гибкость поведения, реактивная чувствительность, спонтанность, принятие себя, принятие агрессии, способность к близким контактам – все это дает внутреннюю опору для проявления себя вовне самоактуализирующейся личностью. Нехватка уверенности в себе, невозможность опереться на свои внутренние потенции, приводит к стремлению опираться на что-то внешнее, чтобы это внешнее стало целью, к которой надо «тянуться» (престиж, материальное благополучие и т.п.). Опора на себя либо опора на внешнее, по сути, характеризуют локус контроля. Таким образом, «направленность на мир» определяется интернальным или экстернальным локусом контроля.

«Направленность на сохранение индивидуальности» (0,78) выделяется в отдельный фактор, куда также со значимыми весами входит редуцированная переменная «потенциал самоактуализации» (0,57).

Обнаруженная структура ценностно-смысловой сферы личности представлена тремя векторами ЦНЛ, однако как выявленные векторы взаимодействуют друг с другом? Изучение их взаимодействия было осуществлено с помощью моделирования структурными уравнениями.

С помощью структурных уравнений была получена модель, в полной мере согласующаяся с результатами эксплораторного факторного анализа: «осмысленность жизни», «потенциал самоактуализации», «направленность на саморазвитие» и «чувство связности» - образовали единый фактор; была обнаружена связь «результата самоактуализации» и «направленности на самоутверждение», которые достаточно самостоятельны и не входят в фактор F1; переменная «направленность на сохранение индивидуальности» также не обусловлена фактором F1 (Рисунок 1.). Все это не означает, что данные переменные не составляют ценностно-смысловую сферу (они образованы ценностными методиками!), однако говорит о достаточной их самостоятельности.

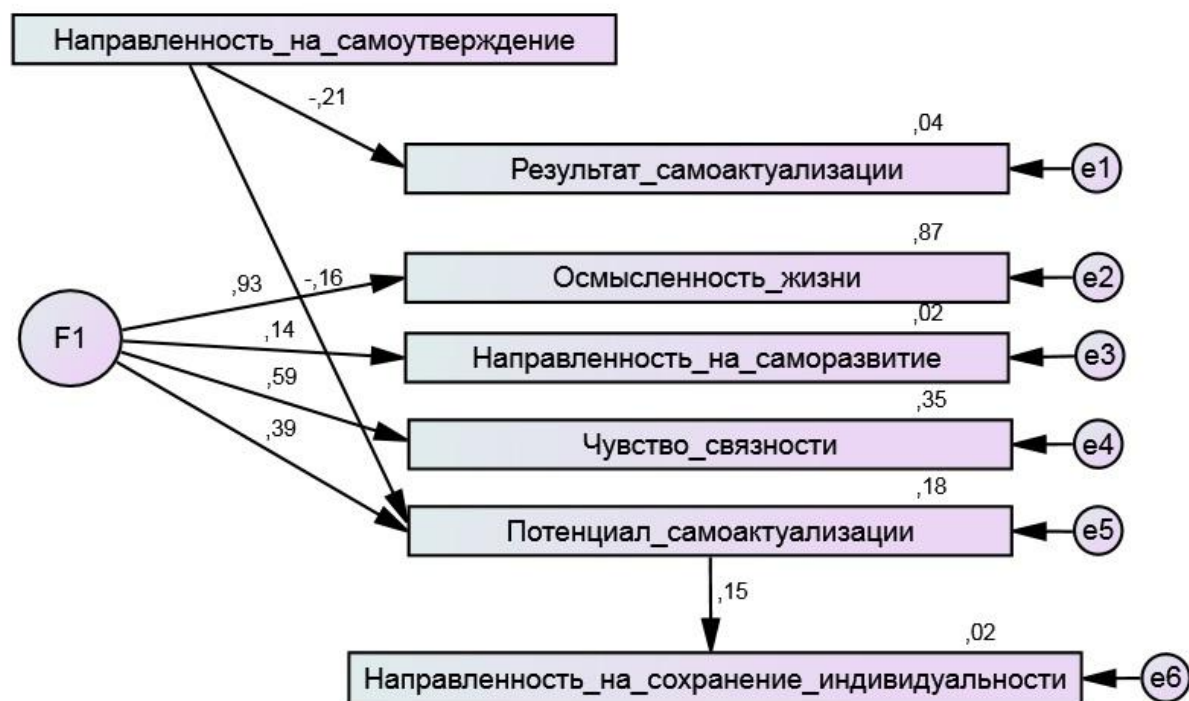


Рисунок 1. Эмпирическая структура ценностно-смысловой сферы личности
(общая выборка)

Индексы согласованности модели ЦССЛ для общей выборки респондентов: $\chi^2 = 14,031$; $df = 14$; $p = 0,447$; $\chi^2/df = 1,002$; $GFI = 0,986$; $AGFI = 0,972$; $CFI = 1,000$; $RMSEA = 0,03$ (90-процентный доверительный интервал: 0,000 – 0,057); $PCLOSE = 0,903$.

Полученная на общей выборке структура ценностно-смысловой сферы была проверена для выборки юношей, в целом все выявленные соотношения сохранились, индексы пригодности модели позволяют говорить о хорошем соответствии эмпирических данных представленной схеме. Несколько изменились нагрузки переменных, входящих в фактор F1, он стал в большей степени объяснять дисперсии «направленности на саморазвитие», «чувство связности» и «потенциал самоактуализации». Индексы пригодности модели (юноши): $\chi^2 = 6,755$; $df = 14$; $p = 0,944$; $\chi^2/df = 0,483$; $GFI = 0,982$; $AGFI = 0,964$; $CFI = 1,000$; $RMSEA = 0,000$ (90-процентный доверительный интервал: 0,000 – 0,016); $PCLOSE = 0,982$.

Применение выявленной структуры к выборке девушек потребовало несколько модифицировать схему, несмотря на это критерии согласия остались достаточно высокими: $\chi^2 = 19,080$; $df = 14$; $p = 0,162$; $\chi^2/df = 1,363$; $GFI = 0,970$; $AGFI = 0,940$; $CFI = 0,949$; $RMSEA = 0,045$ (90-процентный доверительный интервал: 0,000 – 0,091); $PCLOSE = 0,522$.

Высокие индексы пригодности для рассмотренных структур ценностно-смысловой сферы позволяют говорить о хорошем соответствии эмпирическим данным. При этом следует отметить, что несколько меньшие значения критериев у девушек, говорят о необъясненных выявленными структурами дисперсиях, что характеризует ценностно-смысловую сферу девушек как более сложноорганизованную. На примере девушек видно, что фактор осмысленности жизни играет ключевую роль в организации ценностно-смысловой сферы личности, связывая векторы ЦНЛ, несмотря на их высокую самостоятельность, в единую систему.

Таким образом:

- Нашла подтверждение гипотеза о том, что факторно-аналитическая структура взаимосвязей ценностей выражает общие векторы ценностной направленности личности и в целом отражает социально-типичную структуру ценностно-смысловой сферы личности.
- В обобщенной структуре ценностно-смысловой сферы личности ведущее значение играют смысложизненные ориентации, связанные с бытийными опорами, отношением к миру и человеку. Особенно отчетливо это видно в структуре ЦССЛ девушек, как показало исследование, более сложно организованной. В качестве индикаторов смыслообразования нам служили показатели «осмысленности жизни» (СЖО) и «чувства связности» - обе переменные оказались включены в фактор «Направленности на осмысление жизни», что является теоретическим обоснованием его ведущей роли в ЦССЛ.

Во втором параграфе «Социально-историческая динамика типов ценностной направленности личности студенческой молодежи (на примере исследования 2000 и 2014 гг.)» тестировались две выдвинутые нами гипотезы:

1. Структура ЦНЛ имеет как инвариантную, так и вариативную составляющие. Инвариантная составляющая выражает наиболее устойчивые закономерности взаимосвязей ценностей в этой структуре, обеспечивающие ее

- «нормативность» и стабильность. Вариативная составляющая обеспечивает адаптацию, изменчивость, развитие и индивидуализацию структуры ЦССЛ.
2. Структура ЦНЛ имеет социально-историческую специфику и отражает адаптивную функцию ценностно-смысловой сферы личности.

В 2000 году на базе Южно-Уральского государственного университета (г. Челябинск) А.А. Волочковым и Е.Г. Ермоленко было проведено факторно-аналитическое исследование типов ценностной направленности личности 618-ти студентов (Волочков, Ермоленко, 2004; Волочков, 2007). В ходе двухэтапного эксплораторного факторного анализа взаимосвязей ценностей, представленных шкалами самоактуализационного теста (в адаптации Л.Я. Гозмана, М.В. Кроз, М.В. Латинской) и опросника терминальных ценностей (по И.Г. Сенину) в выборке 618-ти старшеклассников и студентов (возрастной диапазон от 15 до 23 лет) были выделены три наиболее общих типа ЦНЛ:

- на *экзистенциальный эскапизм*, связанный с избеганием активной жизни и решения экзистенциальных проблем;
- на *ценности самоактуализации и активную самореализацию*;
- на *творчество и познание* в оппозиции к адаптивной самореализации.

Справедлива ли эта картина спустя десятилетие? Или следует говорить о новых типах ценностной направленности личности современного студенчества? Являются ли закономерности ЦНЛ, выявленные в начале «нулевых», конкретно-историческими, или же обнаруженные тогда типы стабильны? Насколько социальные изменения российского общества последнего десятилетия отражаются в типах ценностной направленности личности наиболее восприимчивых к переменам возрастных и социальных групп?

В обоих исследованиях (2000 и 2014 гг.) ценностный перечень с предложением индивидуального выбора предпочтений предъявлялся студентам в виде «Опросника терминальных ценностей» (ОТеЦ) И.Г. Сенина и «Самоактуализационного теста» (САТ) (в адаптации Л.Я. Гозмана, М.В. Кроз и М.В. Латинской), чем решался вопрос сопоставимости результатов. Как нами было выявлено на первом этапе исследования, данные методики в полной мере способны отражать ценностную направленность личности, являющуюся проявлением смыслообразующей активности.

Исследование проводилось на выборке 253 студентов (2014 г.) и сопоставлялось с результатами, полученными на выборке 241 студента из массива данных А.А. Волоčkova и Е.Г. Ермоленко 2000 г.

Приведем основные результаты исследования.

В целом сравнение ценностной направленности личности студентов от 2000-го к 2014 году показывает тенденцию изменения общей полярности векторов ценностных ориентиров: с ценностей, ориентированных на мир индивидуальности и его освоение, к ценностям самой индивидуальности в этом мире (в терминологии Л.Я. Дорфмана (1993)). Возможно, при этом меняется и общий вектор активности: с активности интериндивидуальности (направленной

преимущественно вовне, на внешнюю самореализацию) на активность интраиндивидуальности (самопознание, саморазвитие и авторство).

Ценности самоактуализации и экзистенциальные потребности в структуре ценностей студенчества к 2014 г. отходят на второй план, уступая место ценностям творчества и познания.

Студенты 2000-го года были больше направлены на адаптацию и реализацию себя в очень динамичном тогда внешнем мире. В структуре их ценностей доминировала самореализация в профессиональной, семейной, общественной и иных сферах жизнедеятельности; возможность спонтанного проявления эмоций и получение удовольствия от достижений в значимых областях.

Студентов 2014-го года характеризует большая независимость в поступках, стремление руководствоваться собственными жизненными принципами и установками. Они больше ориентированы на творчество и познание, саморазвитие и духовное удовлетворение от жизни. На первом плане – потребности саморазвития, в то время как потребности адаптации к внешнему миру отошли на второй план. Вероятно, это отражает положительные сдвиги в социально-экономическом развитии РФ за эти годы. Важно отметить, что для студентов 2000 г. бытийные опоры в структуре ценностей были более значимы, чем для студентов 2014 г.

Основными векторами-типами ценностной направленности личности студентов-2000 были:

- доминирующий тогда *экзистенциально-эскапирующий тип*, связанный с избеганием поисков смысла, уходом «в себя» и в мир своей микрогруппы. Этот тип ценностной направленности характеризовался слабовыраженными ценностями духовной и общественной жизни, ориентацией на высокое материальное положение, креативность, социальные контакты, саморазвитие, духовное удовлетворение, сохранение собственной индивидуальности, увлечения. Студенты этого типа ЦНЛ отличались способностью принимать свои раздражение и гнев, а также способностью быстро налаживать глубокие контакты с другими людьми.
- *адаптивный тип*, направленный на активную адаптацию в меняющемся мире. Психологический портрет данного типа ценностной направленности характеризует «зрелую личность», которая обладала наиболее высокой выраженностью большинства показателей ценностно-смысловой сферы, в том числе принятием ценностей самоактуализации. Важной положительной характеристикой данного типа является высокая степень самопринятия.
- *тип, направленный на упрощение жизни*, отказ от понимания ее противоречий. Данный тип ЦНЛ характеризовался высокой экстернальностью, чувствительностью, ранимостью и склонностью к рефлексии на фоне ригидности и отказа от принятия противоречивой природы человека.

Для студенчества 2014-го года типология ценностной направленности личности меняется. Выделены следующие три типа ЦНЛ:

- *«Познающий тип»* (направленность на внутренние ценности творчества и познания). Доминируют ценности творчества и познания в противовес самоактуализации и материальным ценностям. Эти студенты в какой-то мере оторваны от реальности: им важно познание мира и себя, творчество, контакты с людьми и саморазвитие. Образование доминирует в их системе ценностей, а семейная жизнь и материальный статус не столь интересны.
- *«Интернальный тип»* (направленность на внешний мир). Студенты 2014 года, для которых характерно преобладание данного типа, обладают более высоким уровнем самоактуализации, способны жить настоящим, воспринимать свою жизнь целостной, не оторванной от прошлого и не привязанной к будущему. Они легко адаптируются к новой ситуации, не боятся быть естественными, коммуникабельны, принимают себя такими, какие они есть. Данный тип характеризуется сочетанием интернального локуса контроля на фоне избегания «ценностей самореализации», ценностей собственного престижа в обществе, высокого материального положения и семейной жизни. Студенты данного типа пытаются реализовать во внешнем мире, опираясь на свои внутренние потенции и ориентиры. Этот тип значительно более автономен, самодостаточен и ориентирован на самостоятельный, даже несколько агрессивный выбор вариантов жизни.
- *«Гармоничный тип»* (направленность на принятие себя и других). Данный тип ЦНЛ, характерный для студенчества 2014 г., подразумевает ценность принятия себя и другого во всем многообразии эмоциональных и поведенческих проявлений, способность видеть связь за кажущимися противоречиями жизни, считать себя и другого достойными любви и уважения. В целостном положительном восприятии мира и человека данный тип обнаруживает бытийные основы уверенности в себе и в мире.

Таким образом, по отношению к фактору времени выявлена устойчивая и вариативная часть в структуре ценностно-смысловой сферы личности: наиболее стабильными компонентами ЦНЛ в плане социально-исторической динамики являются ценностные переменные, характеризующие адаптационный потенциал личности, достаточно независимые от непосредственного взаимодействия субъекта с миром, но определяющие это взаимодействие в долгосрочной перспективе. Вариативная часть связана с непосредственным взаимодействием «субъект – мир», поэтому отражает ситуационную адаптацию, адаптивные механизмы в краткосрочной перспективе.

Результаты исследования подтверждают гипотезу о том, что существует социально-историческая специфика структуры ценностно-смысловой сферы личности. В сравнительном исследовании удалось выявить типы (векторы) ценностной направленности личности, свойственные студентам начала XXI века и студентам 2014 г. Эти векторы-типы различаются, что отражает общую динамику российского общества.

Третий параграф «Системообразующая функция смыслообразующей активности» посвящен изучению опосредующей функции, которую выполняет смыслообразующая активность в структуре интегральной индивидуальности

(ИИ). Классическим способом определения системообразующей функции является выделение высокоактивных, среднеактивных и низкоактивных испытуемых. Различия во взаимосвязях разноуровневых свойств ИИ будут говорить о наличии системообразующей функции.

Для проверки гипотезы о способности СОА выполнять функцию опосредования разноуровневых связей в структуре ИИ нами был проведен сравнительный анализ взаимосвязей свойств темперамента (методика FCB-TI Я. Стреляу и шкала «эмоциональность» методики «Большая пятерка» в адаптации А.Б. Хромова) и личности (шкалы «экстраверсия», «привязанность», «контролирование», «игривость» методики «Большая пятерка») в трех подвыборках с разным уровнем выраженности смыслообразующей активности (фактор «Направленность на осмысление жизни»): 67 студентов показали высокий уровень смыслообразующей активности, 143 – средний, 77 – низкий.

Сопоставление общих и «уникальных» (т.е. характерных только для каждой отдельной из выборок) взаимосвязей, полученных с помощью корреляционного анализа для выборок, различающихся по уровню СОА, и результаты факторного анализа позволяют говорить о том, что смыслообразующая активность способна выполнять опосредующую функцию в структуре интегральной индивидуальности.

Сравнение профилей средних значений разноуровневых свойств ИИ в зависимости от выраженности смыслообразующей активности (Рисунок 2.) позволило проверить предположение о преимуществе, которое дает высокий уровень смыслообразующей активности для развития интегральной индивидуальности (в качестве внешнего критерия психологического благополучия использовался «Опросник общего здоровья» (GHQ) Д. Голдберга).

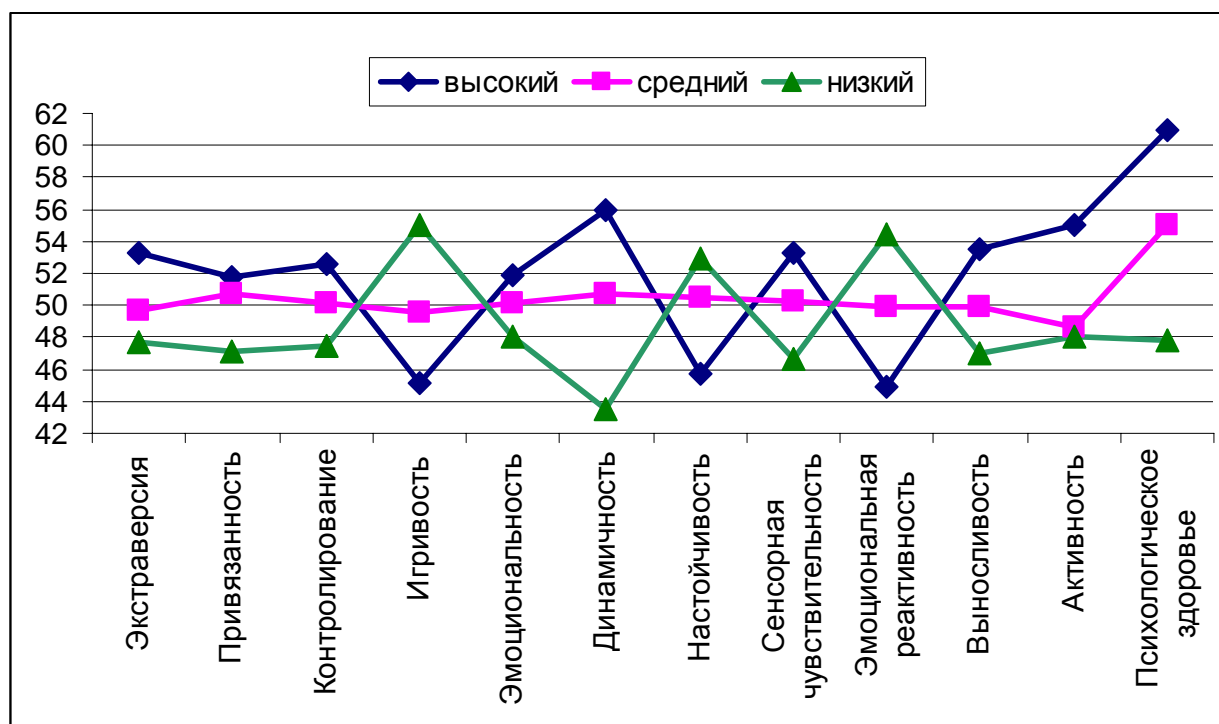


Рисунок 2. Профили средних значений психодинамических и личностных свойств ИИ студентов с высокой, средней и низкой смыслообразующей активностью

Т-критерий Стьюдента, проведенный для контрастных групп, выявил значимые различия по ряду переменных: «экстраверсия», «привязанность», «контролирование», «игривость», «динамичность», «сенсорная чувствительность», «выносливость», «активность» - значимо выше у студентов с высокой смыслообразующей активностью. Такие показатели, как «эмоциональность», «настойчивость», «эмоциональная реактивность», в большей степени проявлены в выборке низкоактивных студентов.

Особо отметим различия по показателю «психологическое здоровье» - он существенно отличается во всех трех группах: наиболее выражено психологическое благополучие у высокоактивных студентов, причем оно значимо выше, нежели у студентов со средней выраженностью СОА, значимо более высокий уровень психологического здоровья отличает среднеактивных студентов от низкоактивных. Таким образом, по критерию психологического и эмоционального благополучия высокоактивные студенты существенно отличаются от низкоактивных в положительную сторону.

Таким образом, низкий уровень смыслообразующей активности проявляется в высокой эмоциональности индивида, застревании в негативных эмоциях и ощущении психологического неблагополучия.

Высокоактивные студенты активно взаимодействуют с окружающей действительностью, к которой чувствительны и способны длительное время выносить стимулы, идущие от внешнего мира. Кроме того, высокий уровень смыслообразующей активности сопровождается позитивным самоощущением, ощущением психологического благополучия. Все это подтверждает гипотезу о том, что высокий уровень СОА дает определенные преимущества для развития ИИ.

Выводы:

1. Факторно-аналитическая структура ценностно-смысловой сферы личности представлена тремя относительно независимыми векторами: «Направленность на осмысление жизни», «Направленность на мир» и «Направленность на себя». Теоретический и эмпирический анализ показывает, что фактор «Направленности на осмысление жизни», характеризующий смысложизненные ориентации, связанные с бытийными опорами, отношением к миру и человеку, доминирует в структуре ЦССЛ.
2. В зависимости от пола обнаруженная структура ЦССЛ несколько модифицируется, однако в основных своих очертаниях сохраняется.
3. Изучая типы ценностной направленности личности как выражения смыслообразующей активности, мы выявили, что эти типы изменились со временем, что, вероятно, связано с сильными изменениями в политико-экономической ситуации российского общества, произошедшими за последнее десятилетие. Изменение структуры ценностных векторов, которые непосредственно ассоциируются со смыслообразующей активностью, говорит о том, что ЦНЛ – это достаточно подвижная адаптивная система, которая тонко реагирует как на внешние, так и на внутренние изменения. Несмотря на это, помимо вариативной части, ЦНЛ представлена некоторым

ядром, которое достаточно устойчиво (это можно заметить, изучая специфику латентных факторов, выявленных на выборках студентов 2000 и 2014 годов: отдельные свойства меняются, меняются их нагрузки в факторе, но общая идея ценностного вектора сохраняется). Сочетание вариативной и инвариантной частей ЦССЛ дает возможность выявить общие закономерности функционирования смыслообразующей активности.

4. Гипотеза о способности смыслообразующей активности выполнять опосредующую функцию в структуре интегральной индивидуальности получила эмпирическую поддержку. Это проявляется в различиях корреляционной и факторной структур ИИ в зависимости от выраженности смыслообразующей активности (низкий – нормативный – высокий уровень).
5. Сравнительный анализ профилей средних значений показал, что высокий уровень смыслообразующей активности дает определенные преимущества в развитии интегральной индивидуальности. Высокоактивные студенты активно взаимодействуют с окружающей действительностью, к которой чувствительны, но при этом способны длительное время выносить стимулы, идущие от внешнего мира. Высокий уровень смыслообразующей активности сопровождается ощущением психологического благополучия. Таким образом, нашла подтверждение гипотеза о преимуществах, которые дает высокий уровень смыслообразующей активности.

В целом результаты исследования поддерживают выдвинутые нами гипотезы.

Основные положения диссертации отражены в следующих опубликованных работах автора

Статьи в рецензируемых научных журналах и изданиях, рекомендованных ВАК РФ:

1. Калугин, А.Ю. Сравнительный анализ двух российских адаптаций методики «Опросник личностных ориентаций» Э. Шострома / А.Ю. Калугин, А.А. Волочков // В мире научных открытий. 2014. № 3.3 (51). С. 1541-1555. (1 п.л.) (авторские не разделены).
2. Калугин, А.Ю. Психометрический анализ двух «ценностных» методик-аналогов: «Опросник терминальных ценностей» И.Г. Сенина и опросник «Аксиологическая направленность личности» А.В. Капцова, Л.В. Карпушиной / А.Ю. Калугин // Современные исследования социальных проблем (электронный научный журнал). 2015. № 1 (45). С. 62-79. (1,2 п.л.).
3. Калугин, А.Ю. Структура ценностно-смысловой сферы личности как проявление смыслообразующей активности / А.Ю. Калугин // В мире научных открытий. 2015. № 3.8 (63). С. 3798-3810. (0,9 п.л.).

Статьи, опубликованные в изданиях, входящих в международные системы научного цитирования (Scopus):

4. Kalugin, A.Yu. Revisiting the Values Which Correspond to the Ontological Security / N.V. Kopteva, A.Yu. Kalugin // Biosciences Biotechnology Research Asia, April 2015. P. 815-822. (1 п.л.) (авторские не разделены).

Другие научные публикации автора:

5. Калугин, А.Ю. Аксиологический подход в философии и психологии: истоки и современность / А.Ю. Калугин // Борис Ельцин – Новая Россия – Мир. Материалы Первого Всероссийского конкурса научных работ студентов, аспирантов и молодых ученых 2011 года. В 2 томах. Том 2. М.: Гуманитарный и политологический центр «Стратегия», 2012. С. 259-284. (1,63 п.л.).
6. Калугин, А.Ю. Проблема ценностей в исторической ретроспективе / А.Ю. Калугин // Вестник ПСИ: Психология и педагогика. 2012. № 2 (52). С. 42-44. (0,35 п.л.).
7. Калугин, А.Ю. Психометрический анализ двух вариантов российской адаптации методики РОИ Э. Шострома / А.Ю. Калугин // Вестник Пермского университета. Серия: Философия. Психология. Социология. 2012. № 3 (11). С. 140-147. (0,94 п.л.).
8. Калугин, А.Ю. Психометрический анализ российских адаптаций методики «Опросник личностных ориентаций» Э. Шострома / А.Ю. Калугин // Экспериментальный метод в структуре психологического знания. М.: Изд-во «Институт психологии РАН», 2012. С. 580-586. (0,7 п.л.).
9. Калугин, А.Ю. Типы ценностной направленности современной молодежи / А.Ю. Калугин // Психологическая наука и практика: современное состояние и перспективы развития: материалы II форума психологов Прикамья (Пермь, 1-2 ноября 2012 г.). Пермь: ОТ и ДО, 2012. С. 79-80. (0,2 п.л.).
10. Калугин, А.Ю. Сравнительный анализ типов ценностной направленности личности российского студенчества (на примере исследований 2000 и 2012 гг.) / А.Ю. Калугин // Материалы Международного молодежного научного форума «ЛОМОНОСОВ-2013». М.: МАКС Пресс, 2013. 1 электрон. опт. диск (DVD-ROM); 12 см. Систем. требования: ПК с процессором 486+; Windows 95; дисковод DVD-ROM; Adobe Acrobat Reader (0,2 п.л.).
11. Калугин, А.Ю. Адаптационная функция ценностно-смысловой сферы личности / А.Ю. Калугин // Эволюционная и сравнительная психология в России: традиции и перспективы. Материалы Всероссийской научной конференции (21-22 ноября 2013 г.). М.: ИП РАН, 2013. С. 353-362. (0,6 п.л.).
12. Калугин, А.Ю. Структура смыслообразующей активности / А.Ю. Калугин // Материалы Международного молодежного научного форума «ЛОМОНОСОВ-2014». М.: МАКС Пресс, 2014. 1 электрон. опт. диск (DVD-ROM); 12 см. Систем. требования: ПК с процессором 486+; Windows 95; дисковод DVD-ROM; Adobe Acrobat Reader (0,2 п.л.).
13. Калугин, А.Ю. Соотношение понятий при изучении ценностно-смысловой и мотивационно-потребностной сфер личности / А.Ю. Калугин // Вестник

- Пермского государственного гуманитарно-педагогического университета. Серия № 1. Психологические и педагогические науки. 2014. Вып. 1. С. 17-24. (0,5 п.л.).
14. Калугин, А.Ю. Взаимосвязь психологического здоровья и ценностно-смысловой сферы личности / А.Ю. Калугин // Вестник Прикамского социального института: Психология и педагогика. 2014. 2 (66). С. 13-17. (0,6 п.л.).
 15. Калугин, А.Ю. Смыслообразующая активность субъекта и типы ценностной направленности личности / А.Ю. Калугин // Вестник Пермского университета. Серия: Философия. Психология. Социология. 2014. № 4 (20). С. 46-62. (0,8 п.л.).
 16. Калугин, А.Ю. Содержание аксиологической сферы личности / А.Ю. Калугин, А.А. Волочков // Актуальные проблемы изучения ценностно-смысловой сферы личности. Материалы всероссийской научно-практической конференции (20 июня 2014 г, г. Пермь). Пермь: НП ВПО «ПСИ», 2014. С. 33-41. (0,6 п.л.) (авторские не разделены).
 17. Калугин, А.Ю. Взаимосвязь особенностей ценностно-смысловой сферы родителей с уровнем развития познавательных процессов дошкольников (на материале исследования детей 5-6 лет) / Ю.В. Черепанова, А.Ю. Калугин // Актуальные проблемы изучения ценностно-смысловой сферы личности. Материалы всероссийской научно-практической конференции (20 июня 2014 г, г. Пермь). Пермь: НП ВПО «ПСИ», 2014. С. 68-76. (0,5 п.л.) (авторские не разделены).
 18. Калугин, А.Ю. Структура смыслообразующей активности на личностном уровне интегральной индивидуальности / А.Ю. Калугин // Естественно-научный подход в современной психологии / отв. ред. В.А. Барабанщиков. М.: Изд-во «Институт психологии РАН», 2014. С. 685-692. (0,5 п.л.).
 19. Калугин, А.Ю. Структура ценностно-смысловой сферы личности / А.Ю. Калугин // Человек в мире. Мир в человеке: актуальные проблемы философии, социологии, политологии и психологии [Электронный ресурс]: материалы XVII Междунар. науч.-практ. конф. студ., асп. и молодых ученых (27-28 ноября 2014 г.) / ПГНИУ. Пермь, 2014. С. 500-507. 1 электрон. опт. диск (CD-ROM); 12 см. Систем. требования: ПК с процессором 486+; Windows 95; дисковод DVD-ROM; Adobe Acrobat Reader (0,34 п.л.).
 20. Калугин, А.Ю. Студенчество в мире ценностей / А.Ю. Калугин, А.А. Волочков // Активность, ценностная направленность и психологическое здоровье студенчества / Под ред. А.А. Волочкова. Пермь: ПГГПУ, 2015. С. 90-119. (2,2 п.л.) (авторские не разделены).
 21. Калугин, А.Ю. Структура ценностно-смысловой сферы личности как результат смыслообразующей активности субъекта / А.Ю. Калугин // XXX Мерлинские чтения. В.С. Мерлин и современная психология: наука, образование, практика: материалы всеросс. науч.-практ. конф., 15-16 мая 2015 г. / Б.А. Вяткин, А.А. Волочков, Д.С. Корниенко, Ф.В. Дериш (отв. ред); Перм. гос. гуманит.-пед. ун-т. Пермь, 2015. С. 17-19. (0,3 п.л.).