

На правах рукописи



ГУСЕЛЬНИКОВ Дмитрий Владимирович

**ПОВЫШЕНИЕ ЭКОНОМИЧЕСКОГО ПОТЕНЦИАЛА
СТРОИТЕЛЬНОГО ПРЕДПРИЯТИЯ**

08.00.05 – Экономика и управление народным хозяйством
(экономика, организация и управление предприятиями, отраслями,
комплексами – строительство)

АВТОРЕФЕРАТ
диссертации на соискание ученой степени
кандидата экономических наук

Екатеринбург – 2015

Работа выполнена на кафедре экономики ФГБОУ ВПО «Тюменский государственный архитектурно-строительный университет»

Научный руководитель: кандидат экономических наук, доцент
Сбитнев Александр Евгеньевич

Официальные оппоненты: **Гумба Хута Мсуратович**, доктор экономических наук, профессор, ФГБОУ ВО «Национальный исследовательский Московский государственный строительный университет», заведующий кафедрой экономики и управления в строительстве;

Шилова Наталья Николаевна, доктор экономических наук, профессор, ФГБОУ ВПО «Тюменский государственный нефтегазовый университет», профессор кафедры менеджмента в отраслях топливно-энергетического комплекса

Ведущая организация: ФГБОУ ВПО «Санкт-Петербургский государственный архитектурно-строительный университет»

Защита состоится «08» декабря 2015 г. в 10:00 ч на заседании диссертационного совета Д 212.285.12 на базе ФГАОУ ВПО «Уральский федеральный университет имени первого Президента России Б.Н. Ельцина» по адресу: 620002, г. Екатеринбург, ул. Мира, 19, ауд. И-420 (зал Ученого совета).

С диссертацией можно ознакомиться в библиотеке и на сайте ФГАОУ ВПО «Уральский федеральный университет имени первого Президента России Б.Н. Ельцина», <http://lib.urfu.ru/mod/data/view.php?id=51&rid=247167>

Автореферат разослан 05 ноября 2015 г.

Ученый секретарь
диссертационного совета



Ильина Ангелина Владимировна

I. ОБЩАЯ ХАРАКТЕРИСТИКА РАБОТЫ

Актуальность темы исследования. На сегодняшний день одной из основных проблем, стоящих перед современными российскими строительными предприятиями, является поиск направлений повышения конкурентоспособности, обеспечивающих их оптимальное развитие и поддержание активности в условиях непрерывно изменяющейся внешней среды. Данная проблема в совокупности с целым спектром подобных проблем не представляется для современного предприятия новой, и одной из причин подобного положения, на наш взгляд, является неумение оценивать экономический потенциал, находящийся в распоряжении предприятия, и управлять его развитием.

Несмотря на многообразие теоретико-методологических и методических подходов к формированию и количественной оценке уровня экономического потенциала, целостной системы управления его развитием, учитывающей особенности строительной отрасли, до сих пор не предложено.

Между тем, заинтересованность строительных организаций, осуществляющих свою деятельность в условиях неустойчивости среды функционирования, в адекватной оценке и нахождении путей полной реализации своего экономического потенциала очень сильна.

Определение уровня использования экономического потенциала и резервов его повышения позволит строительным предприятиям совершенствовать не только технологии, но и способы организации строительного процесса с целью получения дополнительных конкурентных преимуществ и завоевания ведущих позиций на рынке.

Кроме того, теоретическая и практическая востребованность методического инструментария исследований по проблеме формирования и оценки экономического потенциала строительного предприятия требует дальнейшего методического осмысления с позиций отраслевых особенностей.

Все вышеприведенные положения свидетельствуют о необходимости и актуальности настоящего исследования.

Степень разработанности проблемы. Такая многогранная категория как «экономический потенциал» вызывает интерес у многих ученых. В научной литературе имеются различные определения экономического потенциала, его структуры и методов измерения, однако применить их для предприятий строительства без соответствующих уточнений нельзя.

Теоретические основы экономического потенциала исследовали многие отечественные и зарубежные ученые В.Н. Авдеенко, Т.А. Ашимбаев, В.А. Котлов, Д.М. Крук, Б.М. Мочалов, М.У. Слижис, А.Г. Фонотов и др.

Среди современных ученых, изложивших проблемы анализа экономического потенциала, можно выделить К.С. Борзенкову, В.В. Бузырева, О.И. Девяткову, О.А. Жигунову, А.А. Красникова, Ю.А. Макушеву, Л.С. Сосненко, С.Ю. Стекову, Н.С. Теслю, И.И. Юнусова. Тем не менее, теоретико-методологические основы оценки экономического потенциала применитель-

но к строительному предприятию на сегодняшний день сформированы неокончательно.

Разработка методических предпосылок и непосредственно методики оценки уровня экономического потенциала потребовала изучения специальной литературы отечественных авторов в области анализа финансово-хозяйственной деятельности, статистики, теории конкурентоспособности, экономики строительства, управленческого учета и стратегического планирования. Большое внимание уделено трудам А.Н. Асаула, М.И. Баканова, Л.Г. Гиляровской, В.В. Ковалева, М. Портера, Г.В. Савицкой, А.Е. Сбитнева, А.Д. Шеремета и др. Но основополагающей базой для исследования послужили труды ученых посвященные такому методу как кластерный анализ, в их числе М.И. Бояркин, Н.Н. Буреева, М.И. Бушуева, Ю.А. Воронин, А.М. Дубров, Л.И. Дубровская, В.Н. Калинина, А.Р. Лейбкинд, И.Д. Мандель и др.

Цель и задачи исследования. Целью данного диссертационного исследования является решение научной проблемы развития теоретических и методических положений по анализу, прогнозированию и управлению экономическим потенциалом строительного предприятия, способствующих принятию эффективных управленческих решений, направленных на повышение конкурентоспособности и достижение целевых отраслевых позиций.

Для достижения указанной цели были поставлены и решены следующие задачи:

- систематизировать теоретические основы и подходы к определению сущности экономического потенциала предприятия, а также процессов формирования и взаимодействия его элементов и структуры применительно к предприятиям отрасли строительства;

- систематизировать существующую теоретическую базу и методические подходы к анализу и оценке экономического потенциала предприятия;

- разработать и обосновать методику оценки уровня экономического потенциала строительного предприятия;

- апробировать предлагаемую методику оценки уровня использования экономического потенциала на строительных предприятиях г. Тюмень.

Объект исследования: ведущие предприятия строительной отрасли г. Тюмень.

Предмет исследования: организационно-экономические отношения, возникающие в процессе формирования и развития экономического потенциала строительного предприятия.

Область исследования. Исследования соответствуют Паспорту отрасли наук «Экономические науки», специальности по коду ВАК РФ – 08.00.05 «Экономика и управление народным хозяйством», пунктов: 1.3.52. «Теоретические и методологические основы развития строительного комплекса», 1.3.54. «Анализ современного состояния и основных тенденций развития строительного рынка и его отдельных сегментов», 1.3.58. «Развитие теории, методологии и методов оценки эффективности деятельности строительных организаций».

Теоретическая и методологическая основа исследования.

Методологический инструментарий исследуемой проблемы базируется на диалектических методах познания, обеспечивающих комплексный и объективный характер их изучения. В процессе написания диссертации, сбора и обработки информации использовались такие общенаучные методы познания, как: системный и комплексный, анализ и синтез, сравнение, формализация и моделирование, исторический и логический подходы к получению доказательств и аргументации новых положений. В исследовании использованы методы графического и экономико-статистического анализа с применением экономико-математического аппарата.

Теоретической основой исследования явились объективные экономические законы, современные экономические теории, труды ведущих отечественных и зарубежных специалистов, посвященные проблемам исследования экономического потенциала, комплексного экономического анализа и прогнозирования хозяйственной деятельности, материалы научно-практических конференций и семинаров, тематические публикации в периодической печати, монографии, ресурсы сети Internet.

Информационную базу исследования составили законодательные акты Российской Федерации, нормативные и правовые документы федеральных и региональных органов исполнительной власти. В исследовании использована информация Федеральной службы государственной статистики, экономическая информация о деятельности строительных предприятий и данные полученные лично автором, являющиеся результатом собственных расчетов.

Научная новизна исследования. Научная новизна диссертационного исследования заключается в разработке цельной, теоретически обоснованной и экспериментально подтвержденной методики оценки и повышения уровня экономического потенциала строительного предприятия, отличительной особенностью которой является применение кластерного анализа, позволяющего проследить процесс формирования уровня экономического потенциала, что способствует комплексному обоснованию и принятию управленческих решений для достижения поставленных целей.

В ходе исследования достигнуты и **выносятся на защиту** следующие наиболее значимые результаты, содержащие научную новизну:

1. Осуществлена систематизация причинно-следственных связей экономического потенциала с особенностями деятельности строительных предприятий. Представлен авторский взгляд на управление экономическим потенциалом посредством учета специфики деятельности строительных предприятий, который позволил выявить факторы необходимые при расчете экономического потенциала строительного предприятия.

2. Предложена структура экономического потенциала строительного предприятия, которая в отличие от существующих является типичной для любого строительного предприятия и обусловлена отраслевыми особенностями функционирования, которые могут быть исчислены и оценены количе-

ственно через взаимодействие и взаимосвязи выделенных субпотенциалов с использованием разработанной системы показателей.

3. Предложена и апробирована методика оценки уровня экономического потенциала строительного предприятия на основе кластерного анализа. Данная методика позволяет не только определять, каким уровнем экономического потенциала предприятие обладает, но и показывает, за счет каких составляющих данный уровень формируется, а также какие показатели оказывают наибольшее влияние на тот или иной субпотенциал, что позволит предприятию выработать необходимую стратегию для достижения целевых позиций в отрасли.

4. Разработан механизм выбора мероприятий, направленных на повышение экономического потенциала строительного предприятия. Данный механизм позволяет осуществлять выбор оптимального варианта планируемых изменений и отличается возможностью многовариантного моделирования набора мероприятий с точки зрения максимизации прироста экономического потенциала в зависимости от вкладываемого капитала.

Теоретическая и практическая значимость работы. Теоретическая значимость работы состоит в совершенствовании механизма формирования и функционирования экономического потенциала строительного предприятия. Представленные теоретические выводы расширяют и углубляют представления об экономическом потенциале и позволяют производить дальнейшие прикладные исследования в отраслевом аспекте.

Практическая значимость состоит в возможности применения разработанных положений и методики для анализа и оценки экономического потенциала, позволяющих повысить эффективность хозяйственной деятельности предприятий и в целом оптимизировать механизмы управления экономическим потенциалом.

Обоснованность и достоверность результатов исследования. В ходе работы изучены известные теоретико-методические подходы современных российских и зарубежных ученых и исследователей по проблемам анализа и оценки экономического потенциала.

Диссертационное исследование выполнено с применением широкого круга общенаучных и специальных методов, включая методы системного, структурно-функционального, сравнительного анализа, статистические, экономико-математические. Исследование выполнено с учетом действующего регионального и федерального законодательства. Достоверность сделанных выводов и рекомендаций подтверждена расчетами.

Принятая методология исследования позволила не только достаточно полно изучить особенности развития теории и практики оценки экономического потенциала, но и разработать методические подходы к оценке и повышению эффективности экономического потенциала строительного предприятия.

В ходе работы активно использовалась информационная база, включающая аналитические и статистические материалы Росстата, нормативно-

правовые акты Российской Федерации и Тюменской области, аналитические материалы, монографические работы, обзоры, содержащиеся в периодических изданиях. Это позволило предложить авторскую методику оценки уровня экономического потенциала строительного предприятия на основе кластерного анализа, а также механизм выбора мероприятий, направленный на его повышение, которые прошли апробацию на ретроспективных данных ведущих строительных предприятий г. Тюмени.

Апробация результатов исследования. Основные положения, теоретические выводы и практические рекомендации, сформулированные в диссертации, были представлены на XI научной конференции молодых ученых, аспирантов и соискателей ФГБОУ ВПО «Тюменский государственный архитектурно-строительный университет»; Всероссийской научно-практической конференции «Актуальные проблемы строительства, экологии и энергосбережения в условиях Западной Сибири» (г. Тюмень, 2012 г.); XII научной конференции молодых ученых, аспирантов и соискателей ФГБОУ ВПО «Тюменский государственный архитектурно-строительный университет»; XIV научно-практической конференции молодых ученых, аспирантов и соискателей ФГБОУ ВПО «Тюменский государственный архитектурно-строительный университет» (г. Тюмень, 2014 г.).

Публикация результатов исследования. По теме диссертации автором опубликовано 9 работ общим объемом 9,4 печ. л., в том числе авторских – 7,24 печ. л., из них 3 статьи опубликованы в научных журналах, определенных ВАК, и 1 монография.

Структура и объем работы. Предмет, цель и задачи исследования определили структуру диссертации, которая состоит из введения, трех глав, заключения и списка литературы.

Во введении обоснована актуальность выбранной темы диссертационного исследования, с учетом степени разработанности проблемы осуществлена постановка цели и задач, определены объект и предмет исследования, дана характеристика основных положений научной новизны и практической значимости полученных результатов.

В первой главе «Теоретические аспекты функционирования механизма управления экономическим потенциалом строительного предприятия» изучены существующие подходы к определению категории «экономический потенциал», проведен анализ специфики функционирования предприятий строительной отрасли, в результате предложена авторская трактовка понятия экономического потенциала строительного предприятия, представлен авторский взгляд на управление экономическим потенциалом посредством учета специфики строительной отрасли, а также структура и содержание составляющих его элементов, разработана система показателей, позволяющая получить комплексное представление о строительном предприятии и его экономическом потенциале.

Во второй главе «Разработка методики оценки уровня экономического

потенциала строительного предприятия» проанализированы существующие методологические подходы к оценке экономического потенциала, дан их критический анализ, разработан интегральный показатель для оценки экономического потенциала строительного предприятия, предложена методика определения уровня экономического потенциала строительного предприятия на основе кластерного анализа.

В третьей главе «Оценка уровня экономического потенциала строительного предприятия на основе кластерного анализа» проведена апробация методики оценки уровня экономического потенциала на основе кластерного анализа на ведущих предприятиях строительной отрасли г. Тюмени. Разработан и апробирован механизм выбора мероприятий, направленных на повышение экономического потенциала строительного предприятия.

В заключении подведены итоги исследования, сформулированы основные научные выводы и предложения, полученные в ходе диссертационного исследования, имеющие как теоретическую, так и практическую значимость.

II. ОСНОВНЫЕ ПОЛОЖЕНИЯ И РЕЗУЛЬТАТЫ ИССЛЕДОВАНИЯ, ВЫНОСИМЫЕ НА ЗАЩИТУ

1. Осуществлена систематизация причинно-следственных связей экономического потенциала с особенностями деятельности строительных предприятий. Представлен авторский взгляд на управление экономическим потенциалом посредством учета специфики деятельности строительных предприятий, который позволил выявить факторы, необходимые при расчете экономического потенциала строительного предприятия.

Строительный комплекс относится к числу ключевых секторов экономики, призванных участвовать в решении важнейших задач по реализации стратегий социально-экономического развития территорий. Строительный комплекс остается одним из немногих реальных секторов экономики, от которого напрямую зависит решение жилищной проблемы, темпы обновления основных фондов, развитие смежных видов деятельности: производства строительных материалов, геодезической и архитектурной деятельности.

Статистические данные, характеризующие деятельность строительных организаций Тюменской области, свидетельствуют о постепенной стабилизации ситуации в строительном комплексе, испытывавшем значительное влияние финансово-экономического кризиса 2008-2009 гг. Положительным моментом является то, что многим строительным организациям удалось сохранить производственный, имущественный и кадровый потенциалы. Происходит наращивание инвестиционного потенциала, что обусловлено, в первую очередь, заинтересованностью органов исполнительной власти. Реализация различных программ социально-экономического развития, несомненно, оказывает стимулирующее влияние на предприятия. Увеличение объема частных инвестиций в отрасль строительства способствует увеличению объемов производства, снижению цен, увеличению доли платежеспособного населе-

ния и, соответственно, новому притоку инвестиций, в т.ч. и иностранных. Вышеперечисленное должно создать ситуацию, в которой предприятия строительной отрасли будут нацелены не только на дальнейшее сохранение темпов строительства, но и на их увеличение.

Специфика отрасли значительно влияет на результаты деятельности строительных предприятий и, соответственно, на их экономический потенциал. Следовательно, и структура экономического потенциала в первую очередь зависит от влияния среды, в условиях которой функционирует предприятие.

В таблице 1 представлен свод ключевых особенностей и ограничений, накладываемых отраслью строительства на механизмы формирования и функционирования элементов экономического потенциала предприятия.

Таблица 1 – Учет особенностей строительной отрасли при формировании структуры экономического потенциала строительного предприятия

Особенность строительной отрасли	Авторский взгляд на управление экономическим потенциалом посредством учета специфики деятельности строительных предприятий
1. Неподвижность объектов строительства и подвижность средств производства	Производство строительной продукции осуществляется по утвержденному проекту в определенном месте и требует создания временных сооружений для рабочих, складских помещений для хранения материалов и т.п., к тому же часть материалов не может складироваться на строительных площадках и должна быть использована почти сразу же после их выпуска. В связи с этим, в сохранении стабильности производственного процесса возрастает необходимость обоснования выбора эксплуатируемых машин и механизмов, строительных материалов и трудовых ресурсов, поэтому представляется необходимым использовать показатели, характеризующие влияние интенсивности использования данных факторов производства при анализе экономического потенциала строительного предприятия.
2. Большая капиталоемкость и материалоемкость строительного производства	
3. Зависимость технологического процесса от воздействий окружающей среды	Строительство в зимний период приводит к увеличению себестоимости СМР за счет необходимости применения более качественных и дорогих строительных материалов и инструментов для работы в это время года. Для крупных предприятий, в отличие от небольших, влияние сезонности не так велико, поскольку они могут позволить себе такие расходы, чтобы не нарушать сроки строительства. В противном случае, простои или ведение работ только в период активного строительства может привести к дефициту оборотных средств у предприятий. Поэтому при анализе экономического потенциала строительного предприятия представляется необходимым учесть эффективность использования материально-технических ресурсов.
4. Длительность производственного цикла и высокая стоимость строительной продукции	Продолжительность строительства может исчисляться годами, поэтому необходимо учитывать регулярно происходящий рост тарифов, цен на ГСМ и т.п. и, следовательно, увеличение себестоимости строительных работ не по вине предприятий, а по объективным обстоятельствам. В отдельных случаях у предприятий может резко возрасти потребность в оборотных средствах, которая в основном покрывается за счёт заёмных средств. Также эти факторы влияют на характер планирования объемов получаемой прибыли. Таким образом, при анализе экономического потенциала строительного предприятия необходимо оценить возможность привлечения и эффективность использования финансовых ресурсов.
5. Особая форма расчетов	

Продолжение таблицы 1

6. Специфические формы кооперации	Установление производственных связей в рамках одного или между различными предприятиями и объединение рабочих в производственные бригады предполагают рациональное разделение труда между работниками. Следовательно, эффективное управление трудовыми ресурсами позволит предприятию не только повышать выработку работающих, лучше использовать технику, материалы, но и благоприятно воздействовать на экономический потенциал.
7. Бригадная форма организации труда	
8. Особая форма специализации с отчуждением основных орудий труда от исполнителей	

На рисунке 1 представлена схема влияния факторов на формирование экономического потенциала строительного предприятия.

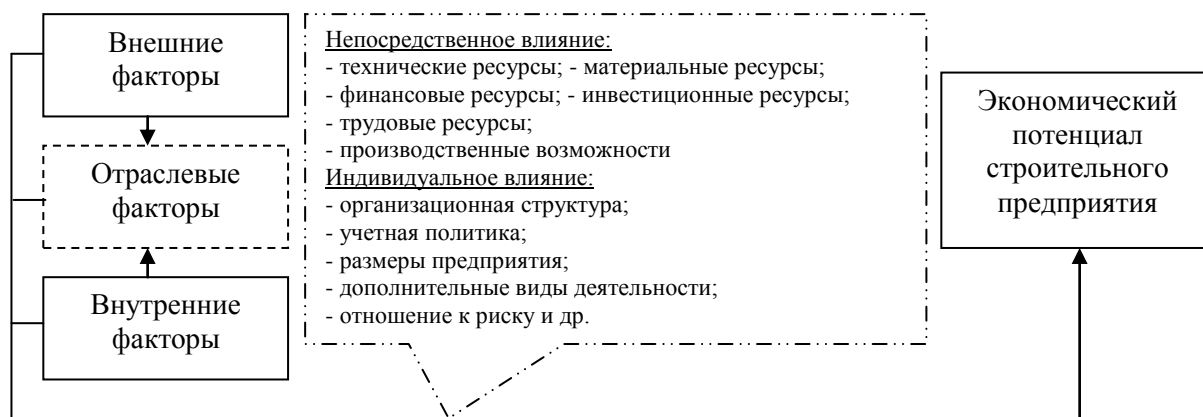


Рисунок 1 –Факторы, определяющие влияние на экономический потенциал строительного предприятия

2. Предложена структура экономического потенциала строительного предприятия, которая в отличие от существующих является типичной для любого строительного предприятия и обусловлена отраслевыми особенностями функционирования, которые могут быть исчислены и оценены количественно через взаимодействие и взаимосвязи выделенных субпотенциалов с использованием разработанной системы показателей.

В ходе изучения специальной литературы не удалось выявить завершеного подхода к определению структуры экономического потенциала строительного предприятия, т.к. в работах представлен различный количественный и качественный состав субпотенциалов, однако чаще всего в структуре экономического потенциала выделяют производственный, трудовой, финансовый, имущественный субпотенциалы. При этом некоторые субпотенциалы не поддаются измерению. Всё отмеченное определяет

необходимость формирования четкой структуры экономического потенциала, которая бы учитывала принадлежность предприятия к строительной отрасли.

На рисунке 2 представлена авторская структура экономического потенциала, которая является типичной для любого строительного предприятия и вместе с тем учитывает особенности функционирования конкретного предприятия.

Производственный субпотенциал	Инвестиционный субпотенциал	Имущественный субпотенциал	Маркетинговый субпотенциал	Кадровый субпотенциал	Финансовый субпотенциал
Экономический потенциал строительного предприятия					

Рисунок 2 – Структура экономического потенциала строительного предприятия

Специфика деятельности строительных предприятий такова, что непосредственное (прямое) влияние на их экономический потенциал оказывает производственный потенциал, обусловленный отраслевыми особенностями. Оценка данных особенностей через взаимодействие и взаимосвязи выделенных субпотенциалов, позволит выявить отрицательные воздействия и отыскать пути повышения экономического потенциала путем формирования механизма управления им.

Для количественной оценки экономического потенциала сформирована система показателей, характеризующая особенности деятельности строительных предприятий, обусловленные факторами непосредственного (прямого) влияния. При формировании системы использовался традиционный подход, заключающийся в количественной интерпретации всех сторон деятельности предприятия с помощью выделенных субпотенциалов. Такое деление позволяет акцентировать основное внимание на структурном аспекте проблемы с проведением анализа развития, взаимодействия и взаимосвязи элементов экономического потенциала. Показатели выбирались так, чтобы для их использования имелись необходимые данные. Разработанная система показателей для оценки уровня экономического потенциала строительного предприятия представлена в таблице 2.

Авторская система показателей в первую очередь ориентирована на внутренний учет. С позиции внешнего аудита коэффициент рекламной деятельности может быть аннулирован.

Таблица 2 – Рекомендуемая система показателей для оценки экономического потенциала строительного предприятия

№ п.п.	Особенность строительной отрасли	Воздействующий субпотенциал	Показатель	Предельные значения
1	2	3	4	5
I	Особая форма расчетов	Финансовый субпотенциал	Коэффициент финансовой автономии ($k_{фин.авт.}$)	$\geq 0,6$
			Коэффициент абсолютной ликвидности ($k_{абс.лик}$)	$\geq 0,2$
		Инвестиционный субпотенциал	Доля перманентного капитала ($d_{к-ла перм}$)	max
	Коэффициент инвестирования ($k_{инвест}$)		max	
	Длительность производственного цикла и высокая стоимость строительной продукции	Коэффициент рекламной деятельности ($k_{рек.деят.}$)	max	
II	Особая форма специализации с отчуждением основных орудий труда от исполнителей	Маркетинговый субпотенциал	Доля объемов работ, выполненных собственными силами, к общему объему работ по городу ($d_{Q_{соб.}}$)	max
			Кадровый субпотенциал	Зарплатоемкость ($ЗП_{емк}$)
	Специфические формы кооперации	Производительность труда ($Пт$)		max
			Бригадная форма организации труда	
III	Неподвижность объектов строительства и подвижность средств производства	Производственный субпотенциал	Фондоотдача ($\Phi_{отд}$)	max
			Материалоотдача ($M_{отд}$)	max
	Большая капиталоемкость и материалоемкость строительного производства	Имущественный субпотенциал	Коэффициент оборачиваемости товарно-материальных ценностей ($k_{об.тмц}$)	max
			Доля дебиторской задолженности ($d_{дз}$)	min
Зависимость технологического процесса от воздействий окружающей среды				

Предложенная система показателей позволяет получить комплексное представление о строительном предприятии и отражает конкретные направле-

ния развития экономического потенциала, производить сравнение с другими предприятиями отрасли, выделять резервы роста его эффективности. Также немаловажным достоинством при расчете предложенной системы показателей является использование в качестве источников информации сведений форм финансовой отчетности, обязательно предоставляемой перед собраниями акционеров (федеральная база по открытым акционерным обществам) и относительная простота сбора данных.

3. Предложена и апробирована методика оценки уровня экономического потенциала строительного предприятия на основе кластерного анализа. Данная методика позволяет не только определять, каким уровнем экономического потенциала предприятие обладает, но и показывает, за счет каких составляющих данный уровень формируется, а также какие показатели оказывают наибольшее влияние на тот или иной субпотенциал, что позволит предприятию выработать необходимую стратегию для достижения целевых позиций в отрасли.

На сегодняшний день остается актуальным вопрос разработки адекватной методики оценки экономического потенциала строительного предприятия, с помощью которой можно было бы объективно описать процесс его формирования. Такая методика должна основываться на понимании строительного предприятия как сверхсложной открытой социально-производственной системы, обладающей синергетическим эффектом и функционирующей во внутренней и внешней средах и связанной с ними специфическими отношениями, поскольку понятийный аппарат категории «экономический потенциал» является сложным, многогранным и неоднородным по своей структуре. В связи с этим, для определения величины экономического потенциала и установления закономерностей формирования связей и функционирования входящих в него субпотенциалов необходимо произвести комплексное исследование с использованием кластерного анализа.

Актуальность и необходимость нахождения данных связей при помощи кластерного анализа обусловлена тем, что главным условием эффективной деятельности предприятий, является строгая координация действий всех подразделений и их элементов. Реальное достижение синергизма есть не только как важная составляющая для эффективного управления экономическим потенциалом, но, а также позволяет предприятию создать для себя дополнительную ценность.

Использование кластерного анализа в разработанной методике представлено на рисунке 3.

При оценке экономического потенциала целесообразно рассматривать предприятия одной специализации (одной отрасли) или даже принадлежащие к одной подгруппе, выбранной по какому-либо критерию, т.е. близкие, например, по средней величине активов, объемам работ, численности работающих и т.д. Нелогично оценивать экономический потенциал крупного строительного предприятия по сравнению с предприятием, относящемуся к

субъектам малого предпринимательства, выполняющим работы по договорам строительного подряда, т.к. и того и у другого может быть высокий экономический потенциал, но в своей группе. Поэтому апробация данной методики осуществлена применительно к ведущим предприятиям строительной отрасли г. Тюмени.



Рисунок 3 – Алгоритм оценки величины экономического потенциала строительного предприятия на основе кластерного анализа

На первом этапе алгоритма производится анализ и отбор показателей, влияющих на экономический потенциал строительного предприятия.

При определении нормативных (желаемых) значений оценочных показателей были использованы:

- лучшие значения показателей по отрасли с учетом достигнутых в предыдущие годы;
- нормативные значения.

База для оценки показателей представлена в таблице 3.

На втором этапе осуществляется построение матрицы, содержащей рас-

считанные количественные значения показателей, отобранных на предыдущем этапе. С целью достижения объективности анализа данные матрицы нормализуются, что позволит представить все показатели в виде безразмерных величин.

Таблица 3 – Нормативные значения оценочных показателей для оценки уровня экономического потенциала строительного предприятия

Входящий субпотенциал	Показатель	Направленность	Порядок расчета		Что принято в качестве оптимальных значений
			min	max	
1. Кадровый субпотенциал	$П_T$	max	281,15	6940,14	Лучшее значение
	$ЗП_{емк}$	min	0,02504	1,04826	Лучшее значение
2. Производственный субпотенциал	$\Phi_{отд}$	max	0,27395	53,7488	Лучшее значение
	$M_{отд}$	max	0,98256	41,2784	Лучшее значение
3. Имущественный субпотенциал	$d_{дз}$	min	0,4375	65,8423	Лучшее значение
	$k_{об.тмц}$	max	0,19209	81,2508	Лучшее значение
4. Инвестиционный субпотенциал	$d_{к-лаперм}$	max	0,00002	92,072	Лучшее значение
	$k_{инвест}$	max	0,000002	14,63	Лучшее значение
5. Финансовый субпотенциал	$k_{фин.авт.}$	$\geq 0,6$	0	0,6	Нормативное значение
	$k_{абс.лик}$	$\geq 0,2$	0	0,2	Нормативное значение
6. Маркетинговый субпотенциал	$k_{рек.деят.}$	max	0,668	10,0187	Лучшее значение
	$d_{собр}$	max	0,0068	8,48653	Лучшее значение

Переход к нормализованным значениям показателей выполняется по следующим формулам:

$$\forall j \in N_1 : \delta_{ijt} = \begin{cases} 0, & \text{если } a_{ijt} \leq a_{ij}^{\min}; \\ \frac{a_{ijt} - a_{ij}^{\min}}{a_{ij} - a_{ij}^{\min}}, & \text{если } a_{ij}^{\min} < a_{ijt} < \bar{a}_{ij}; \\ 1, & \text{если } a_{ijt} \geq \bar{a}_{ij}; \end{cases} \quad (1) \quad \forall j \in N_2 : \delta_{ijt} = \begin{cases} 0, & \text{если } a_{ijt} \geq a_{ij}^{\max}; \\ \frac{a_{ij}^{\max} - a_{ijt}}{a_{ij}^{\max} - a_{ij}}, & \text{если } a_{ij}^{\max} > a_{ijt} > \bar{a}_{ij}; \\ 1, & \text{если } a_{ijt} \leq \bar{a}_{ij}, \end{cases} \quad (2)$$

где $j = \overline{1, m}$ – номера субпотенциалов; $i = \overline{1, n}$ – номера показателей характеризующих j -ый субпотенциал; $t = \overline{1, T}$ – номера лет анализируемого периода; δ_{ijt} – нормализованное значение i -го показателя в j -ом субпотенциале в t -й период времени: $\delta_{ijt} \in [0; 1]$; a_{ijt} – фактическое значение i -го показателя, характеризующего j -й вид потенциала t -м периоде времени; a_{ij}^{\min} , a_{ij}^{\max} – соответственно минимальное и максимальное значения i -го показателя, характеризующего j -й вид потенциала; \bar{a}_{ij} – нормативное (заданное, целевое, требуемое) значение i -го показателя, характеризующего j -й вид потенциала (при этом

$a \geq 0$); $N_1 \cap N_2 = \emptyset$; $|N_1| + |N_2| = n$; n – общее количество показателей характеризующих экономический потенциал строительного предприятия; N_1 , N_2 – подмножество локальных показателей субпотенциалов, которые соответственно максимизируются и минимизируются.

Входные данные для выполнения 2 этапа представлены в таблице 4.

На третьем и четвертом этапах осуществляется кластеризация показателей, влияющих на экономический потенциал строительного предприятия, по их нормализованным значениям.

Если не имеется четкого предположения о количестве кластеров, то рекомендуется проводить кластеризацию с использованием метода Варда и Евклидова расстояния. Данное положение объясняется тем, что данный метод кластеризации позволяет на разных этапах проследить процесс выделения образующихся группировок и иллюстрируют соподчинённость кластеров.

На четвертом этапе алгоритма производится кластеризация показателей методом k-средних. Данный метод позволит осуществить проверку гипотезы о количестве и составе кластеров. Если же представление о числе кластеров известно заранее, то осуществить кластеризацию можно сразу методом k-средних.

Так как четкого представления о количестве кластеров нет, кластеризация осуществлена с использованием метода Варда и Евклидова расстояния.

В данном исследовании кластерный анализ показателей, влияющих на величину экономического потенциала строительного предприятия, был выполнен с помощью программы Statistica 6.1. Полученная в результате разбиения вертикальная древовидная диаграмма представлена на рисунке 4.

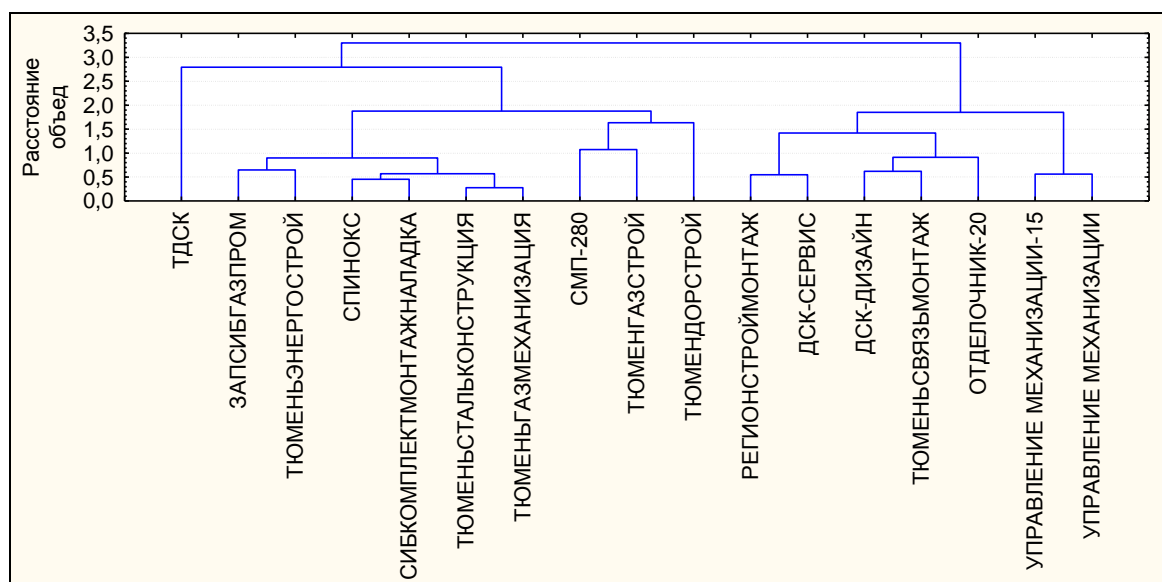


Рисунок 4 – Вертикальная древовидная диаграмма кластеров предприятий строительной отрасли г. Тюмени по величине экономического потенциала

Таблица 4 – Фактические значения показателей, характеризующих экономический потенциал строительного предприятия, по данным ведущих предприятий строительной отрасли г. Тюмень

Пред- приятие Пока- затель	ЗАО «Упр авле- ние ме- хани- за- ции»	ОАО «Те- мен- дорст- рой»	ООО «Тю- мень- газме- хани- зация»	ОАО «ТДС К»	ОАО «Сиб ком- плект мон- таж- налад ка»	ОАО «Тю- мень- энерго- строй»	ОАО «За- псиб- газ- пром»	ЗАО «Отде- лоч- ник- 20»	ОАО «Управ ление меха- низа- ции- 15»	ООО «Тю- менгаз газ- строй»	ЗАО «СМП- 280»	ЗАО «Спи- нокс»	ООО «Тю- меньсв- язмон- таж»	ООО «ДСК- Сервис»	ООО «Регион онстрой строй- мон- таж»	ЗАО «ДСК- Дизайн»	ООО «Тю- мень- сталь- кон- струк- ция»
$ПТ$, тыс.руб/чел.	842,5	1770,6	1246,22	4770,8	1726,3	603,35	1422,81	2790,49	558,92	4448,27	2579,32	2020,99	1394,16	881,4	1712,25	1127,93	614,95
$ЗП_{емк}$, руб./руб..	0,257	0,0250	0,23319	0,0645	0,1312	0,40272	0,12953	0,10775	0,49131	0,07131	0,12255	0,15459	0,23842	0,21501	0,11076	0,38841	0,53411
$\Phi_{ОТД}$, руб./руб..	1,809	0,6762	5,128	2,9941	11,809	0,52074	0,65211	14,3249	3,71267	1,22507	21,4341	6,66995	15,9526	14,8454	20,7404	33,0814	5,15056
$M_{ОТД}$, руб./руб..	2,358	1,8633	1,19906	1,9383	1,4568	1,46408	1,08737	1,08441	4,12681	6,15693	5,62639	3,30753	1,61488	1,14101	1,56572	1,98979	2,05488
$d_{ДЗ}$, %	45,26	27,769	51,3103	3,3151	41,908	20,9631	35,5033	25,7551	32,9717	15,9981	35,6684	36,2778	47,1126	22,1066	28,3329	38,6894	65,8424
$k_{об.тмц}$, раз	37,883	0,1921	4,17592	2,6141	6,1636	1,94367	8,50671	19,0108	22,9017	2,1116	3,9783	1,6906	13,5608	3,9612	2,7559	16,5938	4,3502
$d_{к-лаперм}$, %	76,61	52,99	1,236	88,894	29,151	66,51	46,953	42,003	50,04	1,339	73,797	11,951	49,013	39,331	38,385	70,71	0,295
$k_{инвест}$	4,822	0,5293	0,99923	2,1511	0,7255	1,44749	0,07342	5,40902	3,36622	0,000002	0,15977	1,62612	9,30693	8,16021	14,6362	9,90115	3,48592
$k_{фин.авт.}$	0,747	0,0736	0,01874	0,8839	0,2131	0,54877	0,01877	0,41847	0,49977	0,00002	0,0186	0,11946	0,49014	0,39331	0,38385	0,70709	0,00277
$k_{абс.лик}$	0,392	0,0008	0,03105	0,696	0,0658	0,00678	0,34589	0,8307	0,17535	0,24766	0,05571	0,14126	0,45983	0,08668	0,03193	0,51054	0,00067
$k_{рек.деят.}$	2,046	10,019	1,79722	1,8027	1,9613	2,34516	2,93254	1,47759	2,18361	1,80097	1,80032	1,80221	1,79562	2,34429	2,34269	1,31564	1,80086
$d_{Q_{соб}}$, %	0,052	0,0728	0,48533	8,4865	2,7247	0,08453	1,24537	0,49137	0,14008	1,93246	0,43761	1,09878	0,26162	0,21298	0,19587	0,55379	0,11539

Таким образом, выявлено 5 кластеров предприятий строительной отрасли, в каждом из которых представители имеют наиболее схожий уровень экономического потенциала.

Для проверки полученного результата относительно числа и состава кластеров на четвертом этапе алгоритма произведена кластеризация показателей методом k -средних, результаты которой представлены в таблице 5.

Таблица 5 – Группировка предприятий строительной отрасли г. Тюмени по кластерам

№ кластера	Предприятия
Кластер 1	ОАО «ГДСК»
Кластер 2	ОАО «Тюмендорстрой», ООО «Тюменгазстрой», ЗАО «СМП-280»
Кластер 3	ООО «Тюменьгазмеханизация», ОАО Сибкомплемонтажналадка», ОАО «Тюменьэнергострой», ОАО «Запсибгазпром», ЗАО «Спинокс», ООО «Тюменьстальконструкция»
Кластер 4	ЗАО «Управление механизации», ОАО «Управление механизации-15»
Кластер 5	ЗАО «Отделочник-20», ООО «Тюменьсвязьмонтаж», ООО «ДСК-Сервис», ООО «Регионстроймонтаж», ЗАО «ДСК-Дизайн»

Для оценки каждого кластера, разработан интегральный показатель, служащий индикатором того, каким уровнем экономического потенциала обладает данный кластер:

$$\delta_t^{интегр.} = \frac{1}{m} \sum_{j=1}^m \left(\frac{\sum_{i=1}^{n_j} \delta_{ijt}}{n_j} \right) \rightarrow \max \quad (3)$$

В подтверждение объективности результатов рассчитанный интегральный показатель сравнивается со средним по каждому кластеру показателем уровня доходности активов (ROA – Return On Assets), т.к. большинство ученых в своих работах используют данную модель, разработанную фирмой Дюпон при решении задачи повышения эффективности функционирования и прибыльности предприятия. К тому же, прибыльность предприятия также является основным фактором, на который необходимо повлиять для повышения уровня экономического потенциала. Показатель уровня доходности активов является индикативным показателем для оценки эффективности деятельности предприятия, но не для управления процессом повышения уровня экономического потенциала в целом. Результаты выполненных расчетов представлены в таблице 6.

Корреляционная связь между интегральным показателем и средним по каждому кластеру показателем уровня доходности активов составила 90,0%, что говорит о весьма высокой взаимосвязи показателей. На основа-

нии данных таблицы 6 можно утверждать, что самым высоким уровнем экономического потенциала ($\delta_t^{интегр.} = 0,5775$) обладает кластер №1 (ОАО «ТДСК»), вторым по величине уровня экономического потенциала стал кластер №5. Самый низкий уровень ($\delta_t^{интегр.} = 0,2260$) показали предприятия, вошедшие в состав кластера №3.

Таблица 6 – Оценка уровня экономического потенциала по кластерам предприятий строительной отрасли г. Тюмени

№ кластера	$\delta_t^{интегр.}$	Доходность, %
Кластер 1	0,5775	27,2
Кластер 5	0,4043	7,0
Кластер 4	0,3828	3,1
Кластер 2	0,3061	2,8
Кластер 3	0,2260	2,6

Для верификации полученных результатов на шестом этапе установлено, что главными показателями при решении вопроса о распределении объектов по кластерам являются: доля дебиторской задолженности; доля объемов работ, выполненных собственными силами, к общему объему работ по городу; коэффициент оборачиваемости запасов.

На рисунке 5 представлено влияние показателей субпотенциалов на общий уровень экономического потенциала строительной отрасли г. Тюмени.

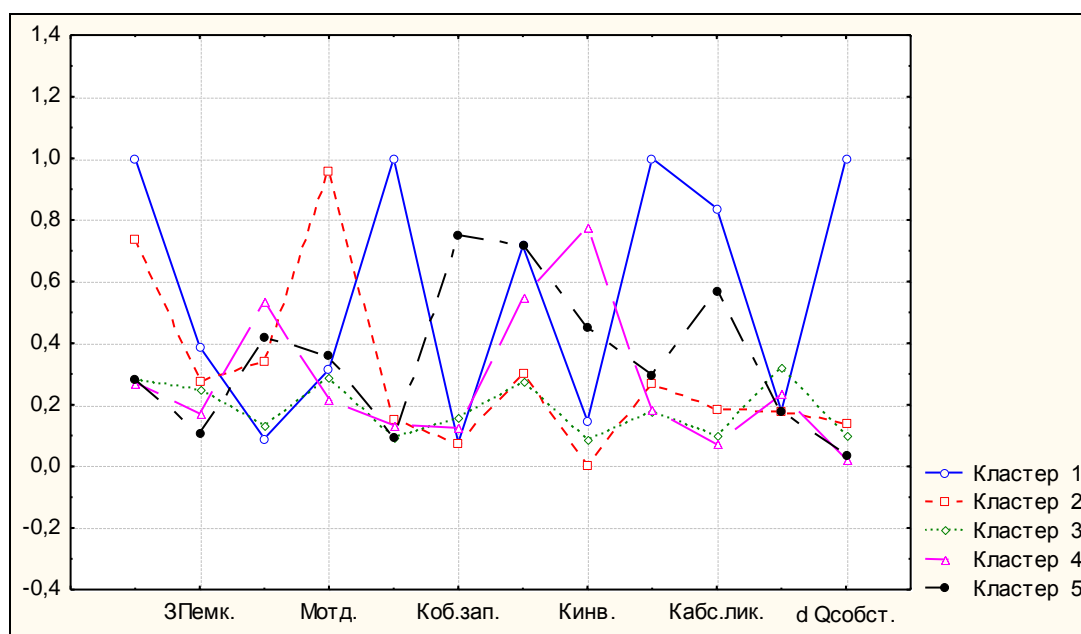


Рисунок 5 – Значимость показателей при распределении предприятий строительной отрасли г. Тюмени по кластерам

Как видно из рисунка 5, наибольшее отклонение от средних значений достигнуто именно по указанным выше показателям. На основании этого можно утверждать, что предприятие, вошедшее в кластер №1 высокого уровня экономического потенциала удалось достигнуть в основном за счет высокого уровня финансового, имущественного и маркетингового субпотенциалов. Предприятия, вошедшие в кластер №5 также характеризуются высоким уровнем финансового, имущественного и инвестиционного субпотенциалов. Кластеры №4 и №2 имеют довольно схожие значения показателей и характеризуются относительно низким уровнем имущественного субпотенциала, что повлияло на снижение уровня экономического потенциала. Однако кластер №4 имеет высокий уровень инвестиционного субпотенциала, что позволило ему занять место выше кластера №2, для предприятий которого характерен высокий уровень производственного субпотенциала. Самый низкий уровень экономического потенциала показали предприятия, вошедшие в кластер №3, у которого все показатели субпотенциалов находятся на уровне ниже среднего.

Таким образом, в рамках седьмого этапа для принятия управленческих решений в целях повышения уровня экономического потенциала предприятиям не рекомендуется уделять внимание вопросу повышения определенного субпотенциала, а стараться обеспечить их сопряженный рост. Приоритетное внимание следует уделить инвестиционному и финансовому субпотенциалам, т.к. инвестиционный портфель должен повышать эффективность производственных показателей, финансовый же субпотенциал не может улучшиться самостоятельно, необходимо уделять внимание ликвидности, финансовой устойчивости, деловой активности.

4. Разработан механизм выбора мероприятий, направленных на повышение экономического потенциала строительного предприятия. Данный механизм позволяет осуществлять выбор оптимального варианта планируемых изменений и отличается возможностью многовариантного моделирования набора мероприятий с точки зрения максимизации прироста экономического потенциала в зависимости от вкладываемого капитала.

Измерение экономического потенциала в виде комплексного интегрального показателя делает возможным его представление в качестве ключевого критерия эффективности. Однако, в сегодняшней экономической обстановке строительному предприятию для эффективной деятельности недостаточно определить каким уровнем экономического потенциала оно обладает, необходимо выявить влияние составляющих, за счет которых данный уровень формируется, какие показатели оказывают наибольшее влияние на тот или иной субпотенциал, что позволит предприятию разработать конкретную стратегию повышения экономического потенциала и достигнуть целевых позиций в отрасли.

Выбор мероприятий повышения экономического потенциала строительного предприятия осуществляется с помощью критерия, который позволит отобрать оптимальные, с точки зрения максимизации прироста экономического потенциала в зависимости от вкладываемого капитала:

$$F(x) = \sum_{t=1}^T \sum_{j=1}^m \sum_{r \in L_{jt}} \frac{\Delta_{rjt}}{k_{rt}} \times x_{rjt} \rightarrow \max_{x \in S^x}, \quad (4) \quad S^x = \begin{cases} \sum_{t=1}^T \sum_{r \in L_{jt}} k_{rt} x_{rjt} \leq K_t, & j = \overline{1, m}; \\ \Delta_{rjt} x_{rjt} \geq \Delta_{jt}^{жел}, & j = \overline{1, m}, \quad r = \overline{1, R}, \quad t = \overline{1, T}; \\ x_{rjt} = 0 \text{ или } 1, & j = \overline{1, m}, \quad r = \overline{1, R}, \quad t = \overline{1, T}, \end{cases} \quad (5) \quad (6)$$

где $r = \overline{1, R}$ – номера мероприятий, направленных на повышение экономического потенциала строительного предприятия; L_{jt} – подмножество мероприятий, направленных на повышение j -го субпотенциала в период времени t ; k_{rt} – объем требуемого капитала для реализации r -го мероприятия в период времени t , ден.ед. ; K_t – максимально возможный объем капитала, направляемого на реализацию всех мероприятий в период времени t , ден.ед. ; $\Delta_{jt}^{жел}$ – желаемый прирост j -го субпотенциала в период времени t ; Δ_{rjt} – прирост j -го субпотенциала за счет реализации r -го мероприятия в период времени t .

$$\Delta_{rjt} = \begin{cases} \sum_{i=1}^{n_j} (1 - \delta_{ijt}), & \text{если } \delta_{ijt} < 1; \\ 0, & \text{если } \delta_{ijt} = 1. \end{cases} \quad (7)$$

$$x_{rjt} = \begin{cases} 1, & \text{если } r \text{ мероприятие } j\text{-го субпотенциала реализуется в период } t; \\ 0, & \text{если } r \text{ мероприятие } j\text{-го субпотенциала не реализуется в период } t. \end{cases}$$

Система ограничений представлена соотношениями (5)-(6), отражающими следующие условия:

- ограничение (5) определяет предельные возможности строительной организации по финансированию мероприятий, направленных на повышение экономического потенциала;

- ограничение (6) задает минимум прироста субпотенциала в результате внедрения мероприятия.

Возможность финансирования проектов для развития деятельности напрямую зависит от суммы собственных средств предприятия, которых зачастую оказывается недостаточно. Для финансирования мероприятий помимо собственных источников рассмотрена возможность использования заемного капитала, а именно долгосрочный и краткосрочный кредиты банка. Таким образом, максимально возможный объем капитала, направляемого на реализацию всех мероприятий, будет состоять из суммы нераспределенной прибыли, имеющейся у предприятия, и максимально возможной суммы заемных средств.

В качестве примера выбора оптимальных мероприятий повышения экономического потенциала рассмотрена возможность их реализации ООО «Тюменьгазмеханизация».

Проведенная оценка показала, что наибольшее влияние на экономический потенциал строительных предприятий оказал финансовый субпотенциал, в соответствии с чем, первоочередными мерами повышения экономического по-

тенциала следует назвать те, которые обеспечат повышение общего уровня платежеспособности.

За отчетный год ООО «Тюменьгазмеханизация» имеет непокрытый убыток и для финансирования мероприятий может воспользоваться только заемными средствами. Максимально возможный объем заемных средств, который могут предоставить коммерческие банки с учетом кредитоспособности предприятия, составит 12990 тыс. руб. сроком на 7 лет.

С учетом отмеченного представлены варианты мероприятий повышения экономического потенциала:

1 вариант. Приобретение объекта основных средств (башенный кран) на сумму 11045 тыс. руб. (в т.ч. НДС) за счет долгосрочного кредита банка;

2 вариант. Приобретение новых строительных материалов с меньшим удельным расходом на единицу строительной продукции на сумму 5520 тыс. руб. за счет краткосрочного кредита банка;

3 вариант. Разработка фирменного стиля и проведение рекламных акций на сумму 900 тыс. руб. за счет краткосрочного кредита банка;

4 вариант. Совершенствование системы контроля наличия и движения материально-производственных запасов на сумму 1180 тыс. руб. за счет краткосрочного кредита банка.

Для подтверждения эффективности предложенных мероприятий рассчитан чистый дисконтированный доход от их реализации при ставке доходности $q=9,0\%$ (установлена в соответствии с требованиями к минимально допустимой будущей доходности вкладываемых средств, определенная в зависимости от депозитных ставок банков первой категории надежности):

$$NPV_1 = 312,41 \text{ тыс.руб.}$$

$$NPV_3 = 769,92 \text{ тыс.руб.}$$

$$NPV_2 = 556,88 \text{ тыс.руб.}$$

$$NPV_4 = 41184,88 \text{ тыс.руб.}$$

При максимально возможном объеме капитала, направляемого на реализацию всех мероприятий в размере $K_t = 12990$ тыс. руб., возможны следующие наборы мероприятий повышения экономического потенциала: x_1 : мероприятие 1, мероприятие 3; x_2 : мероприятие 1, мероприятие 4; x_3 : мероприятие 2, мероприятие 3, мероприятие 4.

В таблице 7 представлен расчет эффективности мероприятий повышения экономического потенциала ООО «Тюменьгазмеханизация».

Таблица 7 – Расчет эффективности мероприятий повышения экономического потенциала ООО «Тюменьгазмеханизация»

	x_1	x_2	x_3
Δ_{rjt}	10,2086	10,2031	10,2259
k_{rt}	11945	12225	7600
$F(x)$	0,000855	0,000835	0,001346

Проведенная оценка показала, что самым эффективным набором мероприятий повышения экономического потенциала является третий набор

($F(x_3) = 0,001346$), для реализации которого необходим объем капитала в размере $\sum k_{rt} = 7600$ тыс. руб., при максимально возможном объеме привлекаемого капитала $K_t = 12990$ тыс. руб.

ОСНОВНЫЕ ВЫВОДЫ И РЕКОМЕНДАЦИИ

1. Отраслевая принадлежность является одним из ключевых факторов воздействующих не только на интерпретацию понятия экономического потенциала, но и на формирование составляющих его элементов. Анализ, характерных для всей отрасли строительства и в частности региональных особенностей, позволил выделить ключевые, непосредственно влияющие на механизмы функционирования экономического потенциала строительного предприятия. В результате представлена структура экономического потенциала строительного предприятия, являющаяся типичной для любого строительного предприятия, все компоненты которой могут быть исчислены и оценены количественно через взаимодействие и взаимосвязи выделенных субпотенциалов.

2. Установлено, что для полной и всесторонней характеристики строительных предприятий разработано много показателей характеризующих каждый субпотенциал, однако чтобы оценить уровень и эффективность использования их экономического потенциала, данные показатели необходимо систематизировать. В результате предложена система показателей, позволяющая получить комплексное представление о строительном предприятии и отражающая конкретные направления развития экономического потенциала.

3. Установлено что экономический потенциал строительного предприятия представляет собой систему, обладающую синергетическим эффектом, который проявляется как в качественном составе системообразующих элементов экономического потенциала, так и от способа их соединения. В связи с этим, предложена методика определения уровня экономического потенциала строительного предприятия на основе кластерного анализа.

4. Предложен механизм выбора оптимальных вариантов мероприятий, направленных на повышение экономического потенциала строительного предприятия с точки зрения максимизации прироста экономического потенциала в зависимости от вкладываемого капитала.

Таким образом, полученные результаты исследования вносят определенный вклад в развитие изучения теории и практики инструментов и механизмов формирования и функционирования экономического потенциала строительного предприятия.

Представленные теоретические и практические выводы расширяют и углубляют представления об экономическом потенциале, позволяют производить прикладные исследования в отраслевом аспекте и служат перспективным направлением для дальнейшей разработки методов анализа и оценки экономического потенциала, способствующих повышению эффективности хозяйственной деятельности предприятий и оптимизации механизмов управления экономическим потенциалом.

СПИСОК РАБОТ, В КОТОРЫХ ОПУБЛИКОВАНЫ ОСНОВНЫЕ ПОЛОЖЕНИЯ ДИССЕРТАЦИИ

Статьи, опубликованные в рецензируемых научных журналах и изданиях, определенных ВАК:

1. Гусельников Д.В. Оценка уровня экономического потенциала строительного предприятия на основе кластерного анализа / Д.В. Гусельников // Региональная экономика: теория и практика. Науч.-практ. и аналитич. журнал. – 2013. – №34 (313). – С. 38-43 (0,75 п.л.).

2. Гусельников Д.В. Уточнение понятия и содержания экономического потенциала строительного предприятия / Д.В. Гусельников // Вестник Омского государственного университета. Серия «Экономика». – 2014. – №1 (162). – С. 44-48 (0,63 п.л.).

3. Гусельников Д.В. Идентификация и систематизация факторов, влияющих на величину экономического потенциала строительного предприятия / Д.В. Гусельников // Региональная экономика: теория и практика. Науч.-практ. и аналитич. журнал. – 2014. – №23 (350). – С. 45-51 (0,88 п.л.).

Монографии:

4. Гусельников Д.В. Оценка экономического потенциала строительного предприятия: монография / Д.В. Гусельников, А.Е. Сбитнев. – Тюмень: Изд-во РИО ТюмГАСУ, 2015. – 86 с. (5,37 п.л. / 3,76 п.л.).

Другие публикации:

5. Гусельников Д.В. Формализованный аппарат оценки экономического потенциала строительной организации / Д.В. Гусельников, А.Е. Сбитнев // Сборник материалов XI научной конференции молодых ученых, аспирантов и соискателей ТюмГАСУ. – Тюмень: РИО ФГБОУ ВПО ТюмГАСУ. – 2011. – С. 115-120 (0,4 п.л. / 0,28 п.л.).

6. Гусельников Д.В. Формирование алгоритма оценки экономического потенциала применительно к строительному предприятию / Л.А. Филимонова, Д.В. Гусельников // Актуальные вопросы экономической политики (ч. II): сб. науч. ст. – М.: Нефть и газ. – 2012. – С. 324-330 (0,45 п.л./0,3 п.л.).

7. Гусельников Д.В. Определение оптимальной величины экономического потенциала путем управления его структурой / А.Е. Сбитнев, Д.В. Гусельников // Сборник материалов Всероссийской научно-практической конференции «Актуальные проблемы строительства, экологии и энергосбережения в условиях Западной Сибири» – Тюмень: РИО ФГБОУ ВПО ТюмГАСУ. – 2012. – С. 246-249 (0,2 п.л. / 0,1 п.л.).

8. Гусельников Д.В. Кластерный анализ как метод оценки экономического потенциала строительной организации / Д.В. Гусельников, А.Е. Сбитнев // Сборник материалов XII научно-практической конференции молодых ученых, аспирантов и соискателей ТюмГАСУ. – Тюмень: РИО ФГБОУ ВПО ТюмГАСУ. – 2013. – С. 208-211 (0,24 п.л. / 0,16 п.л.).

9. Гусельников Д.В. Формирование системы показателей для оценки экономического потенциала строительного предприятия / Д.В. Гусельников // Сборник материалов XIV научно-практической конференции молодых ученых, аспирантов и соискателей ТюмГАСУ. – Тюмень: РИО ФГБОУ ВПО ТюмГАСУ. – 2015. – С. 91-97 (0,38 п.л.).